

PB+PE

**PROJECTE BÀSIC I EXECUTIU
PER A LA REMODELACIÓ DEL VESTÍBUL D'ACCÉS
DE LA BIBLIOTECA PÚBLICA DE TARRAGONA**

CARRER DE FORTUNY nº30
43001 – TARRAGONA (TARRAGONA)

NAM
ARQ
NAM ARQ STUDIO

676 296 629 / 977 237110

info@namarquitectura.com

Carrer Méndez Núñez 10, 43003 Tarragona

I. MEMÒRIA

1. MEMÒRIA DESCRIPTIVA

1.1. Identificació i objecte del projecte

1.2. Agents

- 1.2.1. Promotor.
- 1.2.2. Projectista.
- 1.2.3. Altres tècnics.

1.3. Informació prèvia: antecedents i condicionants de partida

1.4. Descripció del projecte

- 1.4.1. Descripció general de l'edifici, programa de necessitats, us característic de l'edifici i altres usos previstos, relació amb l'entorn.
- 1.4.2. Marc legal aplicable d'àmbit estatal, autonòmic i local.
- 1.4.3. Justificació del compliment de la normativa urbanística, ordenances municipals i altres normatives.
- 1.4.4. Descripció de la geometria de l'edifici, volum, superfícies útils i construïdes, accessos i evacuació.
- 1.4.5. Descripció general dels paràmetres que determinen les previsions tècniques a considerar en el projecte.

1.5. Prestacions de l'edifici

- 1.5.1. Prestacions producte del compliment dels requisits bàsics del CTE
- 1.5.2. Prestacions en relació als requisits funcionals de l'edifici
- 1.5.3. Prestacions que superen els llindars establerts en el CTE
- 1.5.4. Limitacions d'ús de l'edifici

2. MEMÒRIA CONSTRUCTIVA

2.1. Sustentació de l'edifici

2.2. Sistema estructural

2.3. Sistema envolvent

2.4. Sistema de compartimentació

2.5. Sistemes d'acabats

2.6. Sistemes de condicionament i instal·lacions

- 2.6.1. Sistemes de transport i ascensors
- 2.6.2. Protecció davant de la humitat
- 2.6.3. Evacuació de residus sòlids
- 2.6.4. Ventilació
- 2.6.5. Electricitat
- 2.6.6. Telecomunicacions
- 2.6.7. Protecció contra incendis
- 2.6.8. Parallamps
- 2.6.9. Instal·lacions de protecció i seguretat (antiintrusió)

2.7. Equipament

3. COMPLIMENT DEL CTE

3.1. Seguretat estructural

3.2. Seguretat en cas d'incendi

- 3.2.1. SI 1 Propagació interior
- 3.2.2. SI 2 Propagació exterior
- 3.2.3. SI 3 Evacuació d'ocupants
- 3.2.4. SI 4 Instal·lacions de protecció contra incendis

ÍNDEX

3.2.5. SI 5 Intervenció dels bombers

3.2.6. SI 6 Resistència al foc de l'estructura

3.3. Seguretat d'utilització i accessibilitat

3.3.1. SUA 1 Seguretat davant el risc de caigudes

3.3.2. SUA 2 Seguretat davant el risc d'impacte o d'atrapament

3.3.3. SUA 3 Seguretat davant del risc d'empresonament en recintes

3.3.4. SUA 4 Seguretat davant del risc causat per il·luminació inadequada

3.3.5. SUA 5 Seguretat davant el risc causat per situacions d'alta ocupació

3.3.6. SUA 6 Seguretat davant el risc de ofegament

3.3.7. SUA 7 Seguretat davant el risc causat per vehicles en moviment

3.3.8. SUA 8 Seguretat davant del risc causat per l'acció del llamp

3.3.9. SUA 9 Accessibilitat

3.4. Salubritat

3.4.1. HS 1 Protecció davant de la humitat

3.4.2. HS 2 Recollida i evacuació de residus

3.4.3. HS 3 Qualitat de l'aire interior

3.4.4. HS 4 Subministrament d'aigua

3.4.5. HS 5 Evacuació d'aigües

3.5. Protecció front al soroll

3.6. Estalvi d'energia

3.6.1. HE 0 Limitació de consum energètic

3.6.2. HE 1 Limitació de la demanda energètica

3.6.3. HE 2 Rendiment de les instal·lacions tèrmiques

3.6.4. HE 3 Eficiència energètica de les instal·lacions d'il·luminació

3.6.5. HE 4 Contribució solar mínima d'aigua calenta sanitària

3.6.6. HE 5 Contribució fotovoltaica mínima d'energia elèctrica

4. COMPLIMENT DE ALTRES REGLAMENTS I DISPOSICIONS

4.1. ICT - Normativa de les infraestructures comuns de telecomunicacions

4.2. Sense norma associada

ANNEXOS A LA MEMÒRIA

REPORTATGE FOTOGRÀFIC

REFERENCIA CADASTRAL

FITXES TÈCNIQUES DELS ACABATS D'IL·LUMINACIÓ

FITXES TÈCNIQUES DELS ACABATS DE PAVIMENT

FITXES TÈCNIQUES DELS ACABATS DE MOBILIARI

PUBLICA CONCURRENCIA

PLEC DE CONDICIONS

CRITERIS D'AMIDAMENTS

ÍNDEX

PROTECCIONS COLECTIVES I INDIVIDUALS

LLISTAT NORMATIVE APLICABLE

INSTRUCCIONS D'ÚS I MANTENIMENT

PLA D'ACCESSIBILITAT _ BIBLIOTECA DE TARRAGONA

PB_ESS

GESTIÓ DE RESIDUS _ BIBLIOTECA DE TARRAGONA

SUA - 9

SUA - 4

1. MEMÒRIA DESCRIPTIVA



Projecte Projecte Bàsic i Executiu de la Remodelació del vestíbul d'accés de la Biblioteca Pública de Tarragona
Situació Carrer de Fortuny, 30, 43001 Tarragona
Promotor Generalitat de Catalunya. Departament de Cultura

I. Memòria

1. Memòria descriptiva

1.1. Identificació i objecte del projecte

Títol del projecte Projecte Bàsic i Executiu de la Remodelació del vestíbul d'accés de la Biblioteca Pública de Tarragona

Objecte del projecte Remodelació de la Biblioteca de Tarragona

Situació Carrer de Fortuny, 30, 43001 Tarragona

1.2. Agents

1.2.1. Promotor.

Generalitat de Catalunya. Departament de Cultura
; Adreça: Rambla 8 Barcelona
Representant legal: Xavi Colomer León

1.2.2. Projectista.

NAM ARQ STUDIO

1.2.3. Altres tècnics.

Director d'Obra NAM ARQ STUDIO

Autor de l'estudi de seguretat i salut NAM ARQ STUDIO



Projecte Projecte Bàsic i Executiu de la Remodelació del vestíbul d'accés de la Biblioteca Pública de Tarragona
Situació Carrer de Fortuny, 30, 43001 Tarragona
Promotor Generalitat de Catalunya. Departament de Cultura

I. Memòria

1. Memòria descriptiva

1.3. Informació prèvia: antecedents i condicionants de partida

Emplaçament

La Biblioteca Pública de Tarragona es troba ubicada al carrer Fortuny, número 30, al cor del nucli urbà de Tarragona. Aquest emplaçament, situat a pocs metres del Mercat Central i de l'eix comercial de la ciutat, connecta la biblioteca amb diversos equipaments culturals i educatius, i la posiciona com un punt de trobada per a usuaris de totes les edats i perfils. L'entorn, amb alta activitat cívica i social, afavoreix la seva funció com a centre de cultura i coneixement accessible.

L'edifici que acull la biblioteca té un fort valor històric i arquitectònic. Va ser projectat inicialment l'any 1946 com a col·legi de la Congregació del Carme, i posteriorment adaptat a Casa de Cultura el 1951 per l'arquitecte Francesc Monravà Soler. El 1982 va ser rehabilitat per acollir la Biblioteca Pública de Tarragona, consolidant així un ús cultural continuat.

El pis superior s'obre amb un seguit d'arcs de mig punt a tall de galeria. Cal destacar el cos sobresortit i més elevat de la cantonada, on hi ha l'entrada principal. La seva composició evoca la d'un palau renaixentista.

L'edifici es desenvolupa en diverses plantes. A la planta baixa s'hi troba l'accés principal, el vestíbul, la sala infantil i els serveis d'atenció al públic. Al primer pis, se situen les sales de lectura general, consulta i treball individual, així com accés a fons bibliogràfics diversos. El segon pis, amb una superfície més reduïda, acull els fons patrimonials, la col·lecció local i espais d'ús intern per a la gestió tècnica i administrativa. Aquests espais permeten oferir una gran varietat de serveis, com ara activitats culturals, exposicions, accés a recursos digitals i promoció de la lectura.

L'edifici s'orienta principalment cap al sud-est, amb façana a la cantonada entre el carrer Fortuny i el carrer Gasòmetre. Aquesta orientació facilita una bona entrada de llum natural durant gran part del dia, especialment a les sales situades al pis superior, on destaca una galeria d'arcs de mig punt oberts. La façana combina maó vist i pedra, i l'entrada principal es troba remarcada per un cos elevat que li dona presència institucional dins l'entorn urbà.

Aquesta configuració arquitectònica permeten a la Biblioteca Pública de Tarragona mantenir una relació directa amb el teixit social, educatiu i cultural de la ciutat. Com a espai obert i dinàmic, s'ha consolidat com un referent per a la formació, la lectura i l'accés al coneixement, oferint serveis inclusius per a tota la ciutadania.

Dades del solar

El solar objecte del present projecte amb referència catastral 3230309CF5533A0001GA, té una configuració rectangular amb una superfície gràfica de 907 m² i en planta baixa de 899 m².



Projecte Projecte Bàsic i Executiu de la Remodelació del vestíbul d'accés de la Biblioteca Pública de Tarragona
Situació Carrer de Fortuny, 30, 43001 Tarragona
Promotor Generalitat de Catalunya. Departament de Cultura

I. Memòria

1. Memòria descriptiva

Dades de l'edificació existent

L'edifici s'aixeca sobre un solar aproximat de 9072m², situat en el teixit urbà consolidat de Tarragona, en la cruïlla entre els carrers Fortuny i Gasòmetre. Formen part del seu entorn edificacions residencials i institucionals, així com equipaments culturals,

L'accés principal es produeix des de la façana orientada al sud-est, mitjançant una porta de grans dimensions amb estructura metàl·lica i vidre. Aquesta porta dona pas a un vestíbul obert i diàfan que actua com a punt de recepció i acollida del públic.

Des del vestíbul es pot accedir als diferents pisos mitjançant un ascensor totalment accessible, pensat per a cadires de rodes, cotxets i usuaris amb mobilitat reduïda. L'ascensor està discretament integrat en el nucli interior de comunicació vertical. També s'hi disposa d'una escala interior d'ús públic, de trams amplis, amb esglaons generosos i baranes de seguretat, ben il·luminada per facilitar el moviment vertical còmode i segur.

A la planta baixa, l'espai s'organitza de forma funcional per acollir els serveis de préstec, informació i orientació al públic, així com la sala infantil, que disposa d'un ambient adaptat per a la lectura i activitats lúdiques destinades a infants. Aquesta zona inclou mobiliari específic, una petita zona d'activitats i un espai flexible per a tallers, narracions i dinamització lectora. La proximitat al vestíbul facilita el control visual per part del personal i la independència d'accés per a les famílies.

Es les sales de lectura general, estudi i consulta, organitzades en espais diàfans amb taules individuals i col·lectives, punts de lectura amb llum natural i prestatgeries de fons general. La distribució interior afavoreix la separació entre zones de treball en silenci i espais més flexibles per a activitats de formació o grupals.

Aquesta planta també acull una zona d'autoaprenentatge digital, equipada amb ordinadors i punts de connexió per a dispositius portàtils, així com petites aules polivalents per a formacions o clubs de lectura.

La planta primera, de superfície més reduïda i situada sota la coberta inclinada, es destina a usos especialitzats i interns. Aquí es troba el fons patrimonial i local, amb una sala específica per a la consulta de documents històrics i especials, equipada amb condicions ambientals controlades i taules de treball específiques. També hi ha les dependències administratives i tècniques: despatxos, arxius interns, magatzems i zona de treball del personal tècnic de la biblioteca. Aquesta planta permet, així, separar els usos públics dels operatius, optimitzant el funcionament intern.

La coberta acull les instal·lacions tècniques de climatització i serveis auxiliars, dissimulades per garantir una imatge neta des de l'espai públic. A cada planta també hi ha lavabos accessibles, sortides d'emergència i espais tècnics adequats.

L'edifici disposa d'una estructura sòlida i adaptable, amb espais polivalents i una distribució funcional que permet integrar activitats culturals com tallers, exposicions temporals, conferències, clubs de lectura, sessions de formació digital i programes escolars. Aquesta versatilitat funcional dona sentit a la proposta de reforma, que té per objectiu actualitzar l'equipament a les necessitats actuals d'usuaris, tecnologies i models de biblioteca pública.

Es presenta el corresponent reportatge fotogràfic de l'estat actual com a Annex a la Memòria.



Projecte Projecte Bàsic i Executiu de la Remodelació del vestíbul d'accés de la Biblioteca Pública de Tarragona
Situació Carrer de Fortuny, 30, 43001 Tarragona
Promotor Generalitat de Catalunya. Departament de Cultura

I. Memòria

1. Memòria descriptiva

Antecedents de projecte

L'encàrrec d'aquesta actuació té com a objectiu la reforma arquitectònica i funcional del vestíbul de la Biblioteca Pública de Tarragona, amb la voluntat de redefinir l'espai d'acollida, atenció i circulació principal dels usuaris. Es tracta d'un àmbit clau dins l'equipament, des d'on es centralitzen les funcions de recepció, préstec i retorn de llibres, orientació al públic i accés als diferents serveis de la biblioteca.

L'objecte del contracte és la redacció dels documents tècnics necessaris per fer possible una reforma integral del vestíbul, tot incorporant millores en la distribució espacial, l'ergonomia del mobiliari, la connectivitat interna i la relació visual entre àmbits. L'actuació inclourà el desplaçament del taulell cap a la zona de novetats actual, la seva ampliació funcional, i una millor connexió amb el dipòsit de llibres. Així mateix, es garantirà la visibilitat de les màquines d'autoservei des del punt de control, i es revisarà la integració de l'expositor cultural, la zona de novel·la i els elements informatius d'entrada.

Actualment, les dimensions, configuració i equipament del vestíbul no donen resposta òptima a les necessitats d'ús actuals, especialment pel que fa a la intensitat d'activitat (amb més de 800 préstecs diaris), la fluïdesa de circulació de persones, i la visibilitat dels serveis d'autogestió. Per aquest motiu, es proposa una intervenció global que millori l'eficiència funcional, la capacitat d'atenció al públic i la qualitat de l'espai com a punt de benvinguda.

El projecte es desenvoluparà en coordinació amb les necessitats específiques del personal i dels usuaris, incorporant criteris d'ergonomia, accessibilitat i versatilitat. El nou taulell haurà de disposar de suficient espai de treball, amb disseny adaptat i zones diferenciades per a atenció i gestió tècnica. Es valorarà especialment mantenir un espai central lliure que permeti el trànsit còmode de persones i afavoreixi l'ús flexible de l'àmbit, especialment en setmanes temàtiques o exposicions temporals.

En el marc de la reforma integral del vestíbul, es tindran en compte de manera especial els criteris d'accessibilitat universal, la circulació fluïda i ordenada dels usuaris, així com la integració formal i funcional amb els sistemes arquitectònics i serveis existents, mantenint sempre una visió d'encaix harmònic dins del conjunt edificat. L'objectiu és assegurar que el resultat final no només respongui als requeriments funcionals i operatius de la biblioteca, sinó que també permeti oferir una experiència d'ús eficient, còmoda i actualitzada, coherent amb els valors d'un equipament cultural públic contemporani.

1.4. Descripció del projecte

1.4.1. Descripció general de l'edifici, programa de necessitats, us característic de l'edifici i altres usos previstos, relació amb l'entorn.



Projecte Projecte Bàsic i Executiu de la Remodelació del vestíbul d'accés de la Biblioteca Pública de Tarragona
Situació Carrer de Fortuny, 30, 43001 Tarragona
Promotor Generalitat de Catalunya. Departament de Cultura

I. Memòria

1. Memòria descriptiva

Descripció general de l'edifici

Amb l'objectiu de millorar la funcionalitat, l'accessibilitat i l'experiència global dels usuaris, el projecte de reforma de la Biblioteca Pública de Tarragona contempla una sèrie d'actuacions integrals tant a nivell d'espais com d'instal·lacions i acabats interiors.

Es duran a terme actuacions sobre els paviments, fusteries interiors, falsos sostres i instal·lacions, amb l'objectiu de renovar i actualitzar l'edifici segons criteris d'eficiència, confort i funcionalitat.

Els paviments existents —principalment vinil i moqueta— seran retirats i substituïts per materials nous i resistent, més adequats per a l'ús intensiu de l'equipament. Paral·lelament, es procedirà al desmuntatge dels falsos sostres actuals, que seran reemplaçats per un sistema de sostre registrable modern, que facilitarà el manteniment i incorporarà una nova il·luminació més eficient i adaptada a les necessitats de l'espai.

També es contempla la substitució de les fusteries interiors, amb l'objectiu de millorar tant el comportament acústic i tèrmic dels espais com l'aspecte visual del conjunt.

L'àmbit del vestíbul es reconfigurarà amb una nova distribució dels elements de mobiliari fix. El taulell de recepció serà desplaçat estratègicament per establir una connexió directa amb l'espai d'emmagatzematge de llibres, millorant l'eficiència en la gestió i circulació interna del personal.

En el marc de la reforma, es planteja una reorganització general de l'espai interior per tal de millorar la visibilitat, el control i la funcionalitat dels espais de treball. Les estanteries actuals es desmuntaran i es reubicaran seguint criteris de màxima visibilitat i accés visual per part del personal bibliotecari.

Aquesta redistribució no només optimitzarà els fluxos de circulació d'usuaris i treballadors, sinó que també permetrà una relació més fluida entre els espais públics i les àrees de gestió interna.

Amb la renovació dels falsos sostres i paviments, es durà a terme una actualització completa de les instal·lacions elèctriques i de climatització, adaptant-les a les necessitats actuals d'ús i a les normatives vigents en matèria d'eficiència energètica i confort tèrmic.

La nova il·luminació s'ha projectat seguint criteris de sostenibilitat, qualitat lumínica i adaptabilitat, tenint en compte les diferents funcions dels espais —lectura, consulta, pas o treball intern.

La intervenció plantejada no només pretén una renovació física de l'espai, sinó també una actualització funcional i operativa que permetrà a la Biblioteca Pública de Tarragona oferir un servei més eficient, còmode i adaptat a les necessitats tant dels usuaris com del personal. La reforma contribuirà així a modernitzar l'equipament i a reforçar el seu rol com a espai cultural i de coneixement al servei de la ciutadania.

L'intervenció interior serà dins del permès una intervenció per zones, l'interior de la zona d'actuació no es buidarà per complet sinó que s'aniran reubicant els elements d'aquelles zones on es vagui intervenint. Es començarà a treballar de dins cap a fora. D'aquesta manera sectoritzant les zones de treball ens permetrà no haver de desallotjar tota la planta ja que l'edifici continuarà obert al públic mentre s'intervinguin amb les obres.

ORGANITZACIÓ I FASES D'EXECUCIÓ DE LES OBRES:



Projecte Projecte Bàsic i Executiu de la Remodelació del vestíbul d'accés de la Biblioteca Pública de Tarragona
Situació Carrer de Fortuny, 30, 43001 Tarragona
Promotor Generalitat de Catalunya. Departament de Cultura

I. Memòria

1. Memòria descriptiva

L'obra s'executarà en dues fases (veure en documentació gràfica les sectoritzacions de cada fase):

La primera s'actuarà sobre una part delimitada de l'àmbit d'actuació del projecte mantenint la resta de la biblioteca en funcionament i permeten les circulacions principals de la Biblioteca i l'accés a l'ascensor. Aquesta fase tindrà una durada de tres mesos.

La segona fase d'actuació afectarà la resta de l'àmbit del projecte. Durant aquesta fase es preveu el tancament temporal del servei al públic durant un període de dues setmanes.

Es contemplen dues setmanes finals per a repassos finals d'obra amb la Biblioteca en funcionament de nou.

La durada total de les obres per tant serà de quatre mesos.

Programa de necessitats

Les actuacions previstes en el marc del projecte de reforma de la Biblioteca Pública de Tarragona responen a un conjunt de requeriments funcionals i operatius identificats per millorar l'eficiència del servei, l'accessibilitat, la comoditat dels usuaris i les condicions de treball del personal.

Aquestes necessitats s'han estructurat en els blocs següents:

1. Adequació funcional i reorganització d'espais de recepció

-Desplaçament i ampliació del taulell de recepció: El taulell actual es reubicarà a l'espai on ara es troba la zona de novetats, per tal de millorar la seva connexió amb el dipòsit de llibres i facilitar el flux de treball intern. Aquest taulell haurà de disposar d'un espai ampli i ergonòmic per garantir la comoditat del personal, tenint en compte el gran volum d'operacions diàries (fins a 800 préstecs al dia).

-Visibilitat del sistema d'autoservei:

Tant el punt de préstec com el de retorn automatitzat hauran de ser visibles des del taulell, per garantir un control eficient i oferir suport ràpid als usuaris en cas necessari.

-Espais de circulació: Es garantirà una zona central lliure d'obstacles per facilitar la circulació fluida dels usuaris i mantenir una sensació d'obertura i claredat visual a l'espai d'accés.

2. Zones d'exposició i accés a la col·lecció

-Expositor de novetats i activitats culturals:

Es crearà una nova zona d'exposició al vestíbul (hall), prou àmplia per acollir mostres temporals temàtiques setmanals o mensuals. Aquesta àrea actuarà com a espai de difusió cultural i dinamització de continguts.

-Cartelleria i senyalètica d'informació:

Es revisarà la ubicació i disseny de la cartellera informativa d'accés, amb l'objectiu de millorar-ne la funcionalitat, visibilitat i coherència amb el nou disseny interior.

-Secció de novel·la:



Projecte Projecte Bàsic i Executiu de la Remodelació del vestíbul d'accés de la Biblioteca Pública de Tarragona
Situació Carrer de Fortuny, 30, 43001 Tarragona
Promotor Generalitat de Catalunya. Departament de Cultura

I. Memòria

1. Memòria descriptiva

Com una de les àrees més consultades pels usuaris, la zona de novel·la es mantindrà en una posició central i accessible, amb una distribució flexible que permeti reordenar o combinar continguts segons les necessitats futures.

-Prestatgeries:

Es mantindrà la base de les prestatgeries existents, mentre que els laterals seran substituïts per nous elements que dialoguin amb el llenguatge i els criteris del projecte de reforma. Es prioritzarà, a més, l'ús de mobiliari accessible per a totes les edats i alçades,

3. Zones de servei, equipaments i accessibilitat

-Dipòsit de llibres:

S'inclourà dins del projecte la millora i integració del dipòsit de llibres ubicat a la part dreta de l'edifici, facilitant la seva connexió amb el taulell de recepció.

-Zona d'escaleres:

Aquesta àrea no constitueix una prioritat dins del programa funcional, però es valorarà la seva intervenció des de l'arquitectura per garantir la coherència estètica i funcional amb la resta d'espais reformatos.

-Lavabos:

Es detecta la necessitat de millorar la gestió d'aquesta zona, atès l'elevat ús i la convivència de perfils d'usuaris diversos. Es tindran en compte criteris d'accessibilitat, confort i seguretat.

4. Criteris generals per a l'adequació de l'espai i el mobiliari

-Mobiliari i materials:

Tota la intervenció buscarà una coherència visual i funcional, amb la incorporació de mobiliari nou, versàtil i accessible, així com materials resistents i fàcilment netejables, tenint en compte l'ús intensiu de l'espai i les tasques de neteja diàries.

-Espais diàfans i accessibles:

Es promourà la creació d'ambients oberts, amb bona visibilitat entre àrees, que afavoreixin la inclusió, l'orientació intuïtiva dels usuaris i la funcionalitat per al personal.

Aquest programa de necessitats constitueix la base funcional del projecte de reforma, i respon tant a criteris tècnics com a l'experiència directa d'ús per part de treballadors i usuaris habituals de la Biblioteca Pública de Tarragona. L'objectiu és crear un espai modern, eficient i acollidor, que reforci el paper de la biblioteca com a equipament públic de referència al servei de la comunitat.



Projecte Projecte Bàsic i Executiu de la Remodelació del vestíbul d'accés de la Biblioteca Pública de Tarragona
Situació Carrer de Fortuny, 30, 43001 Tarragona
Promotor Generalitat de Catalunya. Departament de Cultura

I. Memòria

1. Memòria descriptiva

Ús característic de l'edifici

L'edifici que acull la Biblioteca Pública de Tarragona és un equipament cultural de titularitat estatal i ús públic, destinat principalment a funcions de lectura, consulta, préstec bibliogràfic i difusió del patrimoni documental. Des del seu trasllat l'any 1962 a l'emplaçament actual al carrer Fortuny, l'edifici ha esdevingut un punt de referència per a la vida cultural de la ciutat, acollint activitats diverses relacionades amb l'accés al coneixement, la formació contínua i la dinamització lectora.

L'equipament s'organitza funcionalment al voltant de serveis bibliotecaris tradicionals (com el préstec i la consulta en sala), i ofereix també accés a col·leccions especials, activitats de promoció cultural i serveis personalitzats a través del carnet únic de les biblioteques públiques de Catalunya. Amb una mitjana de 600 usuaris diaris i més de 15.000 socis actius, la biblioteca desenvolupa un servei intensiu orientat tant a la ciutadania general com a perfils especialitzats d'investigadors i estudiosos.

Aquest ús es distribueix entre les diferents plantes de l'edifici, on es troben les àrees de lectura general, la zona infantil, els espais de treball intern, els dipòsits i els serveis de suport. Un dels punts de valor patrimonial més destacats de la biblioteca és el seu fons històric, format per manuscrits, incunables i volums provinents de diversos monestirs i convents desamortitzats, que configuren un arxiu de gran interès cultural, custodiat sota condicions especials de conservació.

Tot i que l'edifici va ser inicialment concebut amb una altra finalitat, la seva adaptació com a biblioteca ha permès el desenvolupament d'una activitat cultural intensa i sostinguda al llarg de les dècades. L'ús cultural i bibliotecari de l'espai és, per tant, l'eix vertebrador de la seva organització i funcionalitat, consolidant-se com un dels serveis públics més rellevants i estimats de Tarragona.

Altres usos prevists

No es preveuen altres usos però es pot adaptar l'espai segons les necessitats.

Relació amb l'entorn

L'entorn urbanístic queda definit per edificacions de tipologia similar, com a resultat del compliment de les ordenances municipals de la zona.

Espais exteriors adscrits

L'edifici no disposa d'espais exteriors adscrits.

1.4.2. Marc legal aplicable d'àmbit estatal, autonòmic i local.

El present projecte compleix el Codi Tècnic de l'Edificació, satisfent les exigències bàsiques per a cadascun dels requisits bàsics de 'Seguretat estructural', 'Seguretat en cas d'incendi', 'Seguretat d'utilització i accessibilitat', 'Higiene, salut i protecció del medi ambient', 'Protecció front al soroll' i 'Estalvi d'energia i aïllament tèrmic', establerts en l'article 3 de la Llei 38/1999, de 5 de novembre, d'Ordenació de l'Edificació.

En el projecte s'ha optat per adoptar les solucions tècniques i els procediments proposats en els Documents Bàsics del CTE, la utilització dels quals és suficient per a acreditar el compliment de les exigències bàsiques imposades en el CTE.

Exigències bàsiques del CTE no aplicables en el present projecte

Exigència bàsica SE: Seguretat estructural



Projecte Projecte Bàsic i Executiu de la Remodelació del vestíbul d'accés de la Biblioteca Pública de Tarragona
Situació Carrer de Fortuny, 30, 43001 Tarragona
Promotor Generalitat de Catalunya. Departament de Cultura

I. Memòria

1. Memòria descriptiva

Es tracta d'una reforma en la qual no es modifica l'estructura. Per tant, les exigències bàsiques de seguretat estructural no són d'aplicació.

Exigències bàsiques SUA: Seguretat d'utilització i accessibilitat

Exigència bàsica SUA 5: Seguretat davant el risc causat per situacions d'alta ocupació

Les condicions establertes en DB SUA 5 son d'aplicació a les graderies d'estadis, pavellons poliesportius, centres de reunió, altres edificis d'ús cultural, etc. previstos per a més de 3000 espectadors d'empeus. Per tant, per a aquest projecte, no es d'aplicació.

Exigència bàsica SUA 6: Seguretat davant el risc de ofegament

L'exigència bàsica SUA 6 és aplicable a piscines col·lectives. Per tant, no és aplicable.

Exigència bàsica SUA 7: Seguretat davant el risc causat per vehicles en moviment

L'exigència bàsica SUA 7 és aplicable a l'ús aparcament i a les vies de circulació de vehicles existents als edificis. Per tant, no és aplicable.

Exigència bàsica HR: Protecció front al soroll

Es tracta d'una reforma/rehabilitació parcial. Per tant, les exigències bàsiques de protecció enfront del soroll no són d'aplicació.

Exigències bàsiques HE: Estalvi d'energia

Exigència bàsica HE 0: Limitació de consum energètic

Exigència bàsica HE 1: Limitació de la demanda energètica

Es tracta d'una modificació/reforma/rehabilitació d'un edifici existent que no es renoven més del 25% dels tancaments, l'exigència bàsica no és aplicable.

Exigència bàsica HE 2: Reglament d'instal·lacions tèrmiques en edificis

Es tracta d'una modificació/reforma/rehabilitació d'un edifici existent en el que no es modifica la instal·lació tèrmica.

Exigència bàsica HE 4: Contribució solar mínima d'aigua calenta sanitària

Es tracta d'un projecte en el qual no existeix demanda d'aigua calenta sanitària, ni climatització de piscina coberta. Per tant, l'exigència bàsica no és aplicable.

Compliment d'altres normatives específiques:

Estatals

ICT

Reglament regulador de les infraestructures comunes de telecomunicacions per a l'accés als serveis de telecomunicació a l'interior de les edificacions



Projecte Projecte Bàsic i Executiu de la Remodelació del vestíbul d'accés de la Biblioteca Pública de Tarragona
Situació Carrer de Fortuny, 30, 43001 Tarragona
Promotor Generalitat de Catalunya. Departament de Cultura

I. Memòria

1. Memòria descriptiva

RITE Reglament d'instal·lacions tèrmiques en edificis (RITE)
REBT Reglament electrotècnic per a baixa tensió i instruccions tècniques complementàries (ITC) BT 01 a BT 51
RIPCI Reglament d'instal·lacions de protecció contra incendis (RIPCI)
RCD Producció i gestió de residus de construcció i demolició
R.D. 235/13 Procediment bàsic per a la certificació de l'eficiència energètica dels edificis

Autonòmiques

Normativa d'accessibilitat Catalunya LLEI 13/2014, del 30 d'octubre
Normativa de Museus (DOGC núm. 1367) Llei 17/1990, de 2 de novembre

1.4.3. Justificació del compliment de la normativa urbanística, ordenances municipals i altres normatives.

Normes de disciplina urbanística

Categorització, classificació i règim del sòl	
Classificació del sòl	Urbà
Planejament d'aplicació	P.G.O.U. de Tarragona
Normativa Bàsica i Sectorial d'aplicació	
Altres plans d'aplicació	LLEI 13/2014, del 30 d'octubre, d'accessibilitat Llei 17/1990, de 2 de novembre, de biblioteques



Projecte Projecte Bàsic i Executiu de la Remodelació del vestíbul d'accés de la Biblioteca Pública de Tarragona
Situació Carrer de Fortuny, 30, 43001 Tarragona
Promotor Generalitat de Catalunya. Departament de Cultura

I. Memòria

1. Memòria descriptiva

1.4.4. Descripció de la geometria de l'edifici, volum, superfícies útils i construïdes, accessos i evacuació.

Descripció de la geometria de l'edifici

La planta de la Biblioteca Pública de Tarragona presenta una geometria poligonal predominantement ortogonal, adaptada a la trama urbana del centre de la ciutat. L'edifici s'emplaça en una parcel·la situada a la cantonada dels carrers Fortuny i Gasòmetre, configurant una peça de xamfrà típic en aquesta zona de l'eixample tarragoní.

La façana principal, orientada al nord-est, s'alinea amb el carrer Fortuny i defineix l'accés principal de l'edifici. Al punt de trobada amb el carrer Gasòmetre, la planta incorpora un xamfrà que resol la cantonada, generant un angle de transició suau entre les dues alineacions. Aquest recurs geomètric respon a criteris urbans que busquen millorar la visibilitat i la relació amb l'espai públic.

Els costats sud-oest i nord-oest de la parcel·la limiten amb edificacions veïnes dins de la mateixa illa, i presenten alineacions rectes amb possibles lleus retranqueigs per adaptar-se a mitgeres o patis de llum. Aquest ajust al teixit edificat consolida el caràcter continu de la façana urbana i respon a la configuració parcel·laria tradicional del centre.

El perímetre de la planta combina trams rectilinis amb el xamfrà de la cantonada, definint una forma gairebé rectangular però no totalment ortogonal. No es detecten grans retranqueigs ni irregularitats destacables en planta baixa, mantenint-se l'edificació ajustada a l'alineació del carrer. La geometria resultant reflecteix una implantació racional dins la parcel·la, respectant els condicionants urbans i les preexistències del seu entorn immediat.

Volum

El volum de la Biblioteca Pública de Tarragona es configura com un cos compacte i ben definit, format per quatre plantes: planta baixa, planta primera, planta segona i planta soterrània. Aquest conjunt de nivells dota l'edifici d'una presència institucional sòbria i equilibrada dins el teixit urbà.

La planta baixa, amb una superfície més gran (724,97 m² útils), allotja els espais d'accés, recepció i zones d'ús públic principal, i està connectada directament amb la façana principal orientada al nord-est. Aquesta planta destaca per la seva obertura i funcionalitat, facilitant la interacció amb la ciutat i els usuaris. La actuació comprèn només la zona del vestíbul amb una superfície útil de 291 m² (299 m² construïts).

Les plantes superiors (primera i segona), de dimensions progressivament més petites (687 m² i 204 m² útils respectivament), estan dedicades a les diferents funcions bibliotecàries, com sales de lectura, àrees de consulta i espais específics per a activitats culturals i educatives. Aquest descens en superfície configura un perfil més esglaonat i dinàmic en l'alçada, que aporta lleugeresa al volum general.

Finalment, la planta soterrània (520 m² útils) acull les zones de serveis, magatzems i espais tècnics que donen suport al funcionament diari de l'edifici. La coberta plana culmina el volum, amb volums tècnics lleugerament retranquejats que minimitzen l'impacte visual i mantenen la imatge neta i funcional de l'equipament.

Superfícies útils i construïdes



Projecte Projecte Bàsic i Executiu de la Remodelació del vestíbul d'accés de la Biblioteca Pública de Tarragona
Situació Carrer de Fortuny, 30, 43001 Tarragona
Promotor Generalitat de Catalunya. Departament de Cultura

I. Memòria

1. Memòria descriptiva

Us (tipus)	Sup. útil (m ²)	Sup. cons. (m ²)
VESTIBUL	291.00	299.00
Notació: Sup. útil: Superfície útil Sup. cons.: Superfície construïda		

Accessos

L'accés principal a la Biblioteca Pública de Tarragona es troba al carrer Fortuny, mitjançant una porta ampla que combina materials de vidre i metall, que permet una gran entrada de llum natural a l'interior. Aquesta porta, d'una o dues fulles, ofereix una imatge representativa i accessible per a la majoria d'usuaris.

No obstant això, aquest accés principal inclou un tram d'escaleres immediatament després de la porta, fet que impedeix l'entrada directa a persones amb mobilitat reduïda. Per aquesta raó, la biblioteca disposa d'un accés alternatiu específicament adaptat per a persones amb mobilitat reduïda, situat també al carrer Fortuny.

A més de l'accés principal i el d'accessibilitat, l'edifici compta amb altres entrades secundàries destinades a personal, serveis i manteniment. Aquestes portes laterals, localitzades principalment al carrer Gasòmetre o zones menys visibles, faciliten la gestió interna i el subministrament d'equipaments sense interferir amb el trànsit dels visitants.

La planta baixa compta amb una connexió interior que enllaça diferents espais culturals i zones d'informació, garantint una circulació fluida i integrada dins l'edifici per a tots els usuaris.

Evacuació

L'evacuació de la Biblioteca Pública de Tarragona està dissenyada per garantir la seguretat de tots els usuaris i el personal, complint amb la normativa vigent en matèria de protecció contra incendis i seguretat.

Principalment, l'evacuació es realitza a través de les sortides principals ubicades al carrer Fortuny, on es troba l'accés principal. Aquest accés és ampli i permet una sortida directa cap a l'espai públic exterior. Tot i que aquest accés principal presenta un petit desnivell amb escales, la biblioteca disposa d'un accés alternatiu adaptat per a persones amb mobilitat reduïda situat en la mateixa via, que permet una evacuació segura i accessible.

L'edifici està equipat amb sistemes d'alarma, detecció d'incendis i extintors distribuïts per totes les plantes, així com amb il·luminació d'emergència que s'activa automàticament en cas de tall d'energia. Les escales i passadissos estan senyalitzats i compartimentats segons la normativa, assegurant un procés d'evacuació eficaç i segur per a tothom.

1.4.5. Descripció general dels paràmetres que determinen les previsions tècniques a considerar en el projecte.

1.4.5.1. Sistema estructural



Projecte Projecte Bàsic i Executiu de la Remodelació del vestíbul d'accés de la Biblioteca Pública de Tarragona
Situació Carrer de Fortuny, 30, 43001 Tarragona
Promotor Generalitat de Catalunya. Departament de Cultura

I. Memòria

1. Memòria descriptiva

1.4.5.2. Sistema de compartimentació

Particions verticals

1. Extradossat de plaques de guix laminat

Extradossat de plaques de guix laminat amb estructura doble normal amb perfil·leria de planxa d'acer galvanitzat, amb un gruix total de l'envà de 146 mm, muntants cada 400 mm de 48 mm d'amplària i canals de 48 mm d'amplària, 2 plaques tipus estàndard (A) a una cara sol de 12,5 mm de gruix cada una, fixades mecànicament

2. Envà PYL 98/600(48) LM

Partició interior d'entramat autoportant de plaques de guix laminat i llana mineral, amb envà múltiple, sistema envà PYL 98/600(48) LM, catàleg ATEDY-AFELMA, de 98 mm de gruix total, composta per una estructura autoportant de perfils metàl·lics formada per muntants i canals; a cada costat de la qual es cargolen dues plaques de guix laminat A, Standard "KNAUF" i aïllament de panell semirígid de llana de roca, Acustilaine E "ISOVER", de 40 mm d'espessor.

1.4.5.3. Sistema envolvent

1.4.5.4. Sistemes d'acabats

Revestiments verticals

Pintura general - envans i extradossats:

Aplicació manual de dues mans de pintura plàstica, color blanc, acabat mat, textura llisa, la primera mà diluïda amb un 20% d'aigua i la següent sense diluir, (rendiment: 0,1 l/m² cada mà); prèvia aplicació d'una mà d'emprimació a base de copolímers acrílics en suspensió aquosa, sobre parament interior de guix projectat o plaques de guix laminat, vertical, de fins 3 m d'altura.

Revestiments horitzontals

Pintura general - Fals sostre

Nou Fals Sostre

Aplicació manual de dues mans de pintura plàstica, color blanc, acabat mat, textura llisa, la primera mà diluïda amb un 20% d'aigua i la següent sense diluir, (rendiment: 0,1 l/m² cada mà); prèvia aplicació d'una mà d'emprimació a base de copolímers acrílics en suspensió aquosa, sobre parament interior de guix projectat o plaques de guix laminat, horitzontal, fins a 3 m d'altura.

Paviment general

Nou paviment Paviment de fusta multicapa, amb acabat envernissat, col·locada sobre base acústica 18-22 dB, sistema de clic sense adhesius, incloses juntes de dilatació i elements de rematada.



Projecte Projecte Bàsic i Executiu de la Remodelació del vestíbul d'accés de la Biblioteca Pública de Tarragona
Situació Carrer de Fortuny, 30, 43001 Tarragona
Promotor Generalitat de Catalunya. Departament de Cultura

I. Memòria

1. Memòria descriptiva

1.4.5.5. Sistema d'acondicionament ambiental

En el present projecte, s'han escollit els materials i els sistemes constructius que garanteixen les condicions d'higiene, salut i protecció del medi ambient, assolint condicions acceptables de salubritat i estanquitat en l'ambient interior de l'edifici i disposant dels mitjans perquè no es deteriori el medi ambient en el seu entorn immediat, amb una adequada gestió dels residus que genera l'ús previst en el projecte.

En l'apartat 3 'Compliment del CTE', punt 3.4 'Salubritat' de la memòria del projecte d'execució es detallen els criteris, justificació i paràmetres establerts en el Document Bàsic HS (Salubritat).

1.4.5.6. Sistema de serveis

Serveis externs a l'edifici necessaris per al seu correcte funcionament:

Subministrament d'aigua	Es disposa d'escomesa d'abasteixement d'aigua apta per al consum humà. La companyia subministradora aporta les dades de pressió i cabal corresponents.
Evacuació d'aigües	Existeix xarxa de clavegueram municipal disponible per al seu connexionat en les immediacions del solar.
Subministrament elèctric	Es disposa de subministrament elèctric amb potència suficient per a la previsió de càrrega total de l'edifici projectat.
Telefonia i TV	Existeix accés al servei de telefonia disponible al públic, ofertat pels principals operadors.
Telecomunicacions	Es disposa infraestructura externa necessària per a l'accés als serveis de telecomunicació regulats per la normativa vigent.
Recollida de residus	El municipi disposa de sistema de recollida d'escombreries.
Altres	

1.5. Prestacions de l'edifici

1.5.1. Prestacions producte del compliment dels requisits bàsics del CTE

Prestacions derivades dels requisits bàsics relatius a la seguretat:

- Seguretat en cas d'incendi (DB SI)

- S'han disposat els mitjans d'evacuació i els equips i instal·lacions adequats per a fer possible el control i l'extinció de l'incendi, així com la transmissió de l'alarma als ocupants, perquè puguin abandonar o arribar a un lloc segur dintre de l'edifici en condicions de seguretat.



Projecte Projecte Bàsic i Executiu de la Remodelació del vestíbul d'accés de la Biblioteca Pública de Tarragona
Situació Carrer de Fortuny, 30, 43001 Tarragona
Promotor Generalitat de Catalunya. Departament de Cultura

I. Memòria

1. Memòria descriptiva

- L'edifici té fàcil accés als serveis dels bombers. L'espai exterior immediatament pròxim a l'edifici compleix les condicions suficients per a la intervenció dels serveis d'extinció.
- L'accés des de l'exterior està garantit, i els buits compleixen les condicions de separació per a impedir la propagació del foc entre sectors.
- No es produeix incompatibilitat d'usos.
- L'estructura portant de l'edifici s'ha dimensionat perquè pugui mantenir la seva resistència al foc durant el temps necessari, amb l'objecte que es puguin complir les anteriors prestacions. Tots els elements estructurals són resistents al foc durant un temps igual o superior al del sector d'incendi de major resistència.
- No s'ha projectat cap tipus de material que per la seva baixa resistència al foc, combustibilitat o toxicitat pugui perjudicar la seguretat de l'edifici o la dels seus ocupants.

- Seguretat d'utilització i accessibilitat (DB SUA)

- Els sòls projectats són adequats per a afavorir que les persones no rellisquin, ensopeguin o es dificulti la mobilitat, limitant el risc que els usuaris pateixin caigudes.
- Els buits, canvis de nivell i nuclis de comunicació s'han dissenyat amb les característiques i dimensions que limiten el risc de caigudes, al mateix temps que es facilita la neteja dels envidriaments exteriors en condicions de seguretat.
- Els elements fixos o practicables de l'edifici s'han dissenyat per a limitar el risc que els usuaris puguin patir impacte o agafament.
- Els recintes amb el risc de quedar subjectats s'han projectat de manera que es redueixi la probabilitat d'accident dels usuaris.
- El dimensionament de les instal·lacions de protecció contra el llamp s'ha realitzat d'acord al Document Bàsic SUA 8 Seguretat davant del risc causat per l'acció del llamp.
- L'accés a l'edifici i a les seves dependències s'ha dissenyat de manera que es permet a les persones amb mobilitat i comunicació reduïdes la circulació per l'edifici en els termes previstos en el Document Bàsic SUA 9 Accessibilitat i en la normativa específica.

Prestacions derivades dels requisits bàsics relatius a l'habitabilitat:

- Salubritat (DB HS)

- En el present projecte s'han disposat els mitjans que impedeixen la penetració d'aigua o, si escau, permeten la seva evacuació sense producció de danys, amb la finalitat de limitar el risc de presència inadequada d'aigua o humitat en l'interior dels edificis i en els seus tancaments com a conseqüència de l'aigua procedent de precipitacions atmosfèriques, de vessaments, del terreny o de condensacions.
- L'edifici disposa d'espais i mitjans per a extreure els residus ordinaris generats en ells de forma d'acord amb el sistema públic de recollida de tal forma que es faciliti l'adequada separació en origen d'aquests residus, la recollida selectiva dels mateixos i la seva posterior gestió.



Projecte Projecte Bàsic i Executiu de la Remodelació del vestíbul d'accés de la Biblioteca Pública de Tarragona
Situació Carrer de Fortuny, 30, 43001 Tarragona
Promotor Generalitat de Catalunya. Departament de Cultura

I. Memòria

1. Memòria descriptiva

- S'han previst els mitjans perquè els recintes es puguin ventilar adequadament, eliminant els contaminants que es produeixen de forma habitual durant el seu ús normal, amb un cabal suficient d'aire exterior i amb una extracció i expulsió suficient de l'aire viciat pels contaminants.

- Estalvi d'energia i aïllament tèrmic (DB HE)

- L'edifici disposa d'unes instal·lacions d'il·luminació adequades a les necessitats dels seus usuaris i alhora eficaços energèticament amb un sistema de control que permet ajustar l'encès a l'ocupació real de la zona, així com d'un sistema de regulació que optimitza l'aprofitament de la llum natural, en les zones que reuneixen unes determinades condicions.

1.5.2. Prestacions en relació als requisits funcionals de l'edifici

L'edifici projectat proporcionarà unes prestacions de funcionalitat, seguretat i habitabilitat que garantiran les exigències bàsiques del CTE, en relació amb els requisits bàsics de la LOE, així com també donen resposta a la resta de normativa d'aplicació.

A continuació es defineixen els requisits generals a complimentar en el conjunt de l'edifici, que depenen de les seves característiques i ubicació, i que s'agrupen de la següent manera:

- Funcionalitat
- Utilització: Condicions d'habitabilitat dels habitatges
- Accessibilitat
- Seguretat
- Estructural
- En cas d'Incendi
- Habitabilitat
- Salubritat
- Protecció contra el soroll
- Estalvi d'energia

Altres aspectes funcionals dels elements constructius o de les instal·lacions per un ús satisfactori de l'edifici.

En la Memòria Constructiva es defineixen els sistemes de l'edifici i es concreten els seus requisits específics i prestacions de les solucions.

Condicions funcionals relatives a l'ús

L'edifici projectat proporcionarà unes prestacions de funcionalitat que garantiran les exigències bàsiques del CTE, en relació amb els requisits bàsics de la LOE, així com també donen resposta a la resta de normativa d'aplicació.

Condicions funcionals relatives a l'accessibilitat

El disseny de l'edifici incorpora les condicions d'accessibilitat establertes al Codi d'Accessibilitat de Catalunya (D.135/1995) i el CTE DB SUA Seguretat d'Utilització i Accessibilitat, de manera que es satisfà el requisit bàsic d'accessibilitat fixat a la LOE.

Així doncs:

L'accessibilitat exterior que comunica l'edifici amb la via pública es resol mitjançant un itinerari accessible a través Carrer de Fortuny.



Projecte Projecte Bàsic i Executiu de la Remodelació del vestíbul d'accés de la Biblioteca Pública de Tarragona
Situació Carrer de Fortuny, 30, 43001 Tarragona
Promotor Generalitat de Catalunya. Departament de Cultura

I. Memòria

1. Memòria descriptiva

L'accessibilitat horitzontal es resol mitjançant un itinerari accessible. S'adjunta als annexos la fitxa justificativa on es recullen les condicions que presenta aquest itinerari practicable.

L'accessibilitat vertical es resol mitjançant un ascensor preexistent.

Seguretat en cas d'incendi

El projecte que ha de garantir el requisit bàsic de Seguretat en cas d'incendi i protegir els ocupants de l'edifici

dels riscos originats per un incendi, complirà amb els paràmetres objectius i els procediments del Document bàsic

DB SI, per a totes les exigències bàsiques:

SI 1 Propagació interior, per limitar el risc de propagació de l'incendi pel seu interior.

SI 2 Propagació exterior, per limitar el risc de propagació de l'incendi pel seu exterior.

SI 3 Evacuació dels ocupants, a fi i efecte que l'edifici disposi dels mitjans d'evacuació adequats perquè els ocupants el puguin abandonar.

SI 4 Instal·lacions de protecció contra incendis, a fi i efecte que l'edifici disposi dels equips i les instal·lacions adients per a possibilitar la detecció, el control i l'extinció de l'incendi SI5 Intervenció dels bombers, per facilitar la intervenció dels equips de rescat i d'extinció.

SI6 Resistència estructural a l'incendi, a fi de garantir la resistència al foc de l'estructura durant el temps necessari per fer possibles tots els paràmetres anteriors.

En edificis de nova construcció, també es d'aplicació el Decret 241/1994 sobre condicionants urbanístics i de protecció contra incendis en els edificis.

Les condicions de seguretat en cas d'incendi de l'edifici projectat compleixen les exigències bàsiques SI del CTE.

Aquestes exigències es satisfan adoptant solucions tècniques basades en el Document Bàsic de Seguretat en cas d'incendi, DB SI.

Justificació del compliment de les exigències bàsiques SI

La justificació detallada de cadascuna de les exigències bàsiques de Seguretat en cas d'Incendi queda descrita en l'Apartat de Seguretat en Cas d'Incendi del Projecte d'Instal·lacions que complementa al present Projecte Bàsic i Executiu de Reforma de la Biblioteca de Tarragona.

Seguretat d'utilització i accessibilitat

Les condicions de seguretat d'utilització i accessibilitat de l'edifici projectat compleixen les exigències bàsiques del CTE per tal de garantir l'ús de l'edifici en condicions segures i evitar, el màxim possible, els accidents i danys als usuaris, així com facilitar el seu accés i utilització de forma no discriminatòria, independent i segura a les persones amb discapacitat.

Aquestes exigències es satisfan adoptant solucions tècniques basades en el Document Bàsic de Seguretat d'utilització i accessibilitat DB SUA i al D. 135/1995 "Codi d'Accessibilitat de Catalunya".

A continuació es relacionen els aspectes més importants, ordenats per exigències bàsiques del SUA als quals es dona resposta des del disseny de l'edifici i que es recullen tots ells en les fitxes justificatives que s'adjunten al final d'aquest apartat.



Projecte Projecte Bàsic i Executiu de la Remodelació del vestíbul d'accés de la Biblioteca Pública de Tarragona
Situació Carrer de Fortuny, 30, 43001 Tarragona
Promotor Generalitat de Catalunya. Departament de Cultura

I. Memòria

1. Memòria descriptiva

Seguretat enfront del risc d'impacte o d'enganxades

Es limitarà el risc que els usuaris puguin impactar o quedar enganxats en elements fixos o practicables de l'edifici, d'acord amb DB SU 2.

Seguretat enfront del risc de quedar tancat

Es limitarà el risc que els usuaris puguin quedar accidentalment tancats dins un recinte, de conformitat amb el que disposa el DB SU 3.

Seguretat enfront del risc causat per una il·luminació inadequada.

A les zones de circulació des edificis es limitarà el risc de danys a les persones per una il·luminació inadequada, complint els nivells d'il·luminació assenyalats i disposant un enllumenat d'emergència d'acord amb el DB SU 4.

Seguretat enfront del risc causat per situacions amb alta ocupació

Aquesta exigència bàsica no és aplicable a aquest edifici atès que només es refereix a edificis previstos per a més de 3000 espectadors drets.

Seguretat enfront del risc d'ofegament

Aquesta exigència bàsica no és aplicable a aquest edifici només ho és per a piscines d'ús col·lectiu.

Seguretat enfront del risc causat per vehicles en moviment

Aquesta exigència bàsica no és aplicable a l'edifici doncs no inclou pas de vehicles.

Seguretat enfront del risc causat per l'acció del llamp

El risc d'electrocució i incendi causat pels llamps es limitarà d'acord amb el que estableix el DB SUA 8. Vegeu annex corresponent.

Accessibilitat

Les condicions que donen resposta al requisit bàsic d'accessibilitat es justifiquen a l'apartat MD 3.1.2 d'aquesta Memòria. (Condicions funcionals relatives a l'accessibilitat)

Amb la finalitat de facilitar l'accés i la utilització no discriminatòria, independent i segura dels edificis a les persones amb discapacitat, es donarà compliment a allò establert en el DB SUA 9. Vegeu justificació en l'annex corresponent.

Condicions per limitar el risc d'immobilització

Els diferents banys tenen portes amb sistemes de desbloqueig des de l'exterior.

Condicions per limitar el risc causat per vehicles en moviment

No procedeix.

1.5.3. Prestacions que superen els llindars establerts en el CTE

Per expressa voluntat del Promotor, no s'han inclòs en el present projecte prestacions que superin els llindars establerts en el CTE, en relació als requisits bàsics de seguretat i habitabilitat.



Projecte Projecte Bàsic i Executiu de la Remodelació del vestíbul d'accés de la Biblioteca Pública de Tarragona
Situació Carrer de Fortuny, 30, 43001 Tarragona
Promotor Generalitat de Catalunya. Departament de Cultura

I. Memòria

1. Memòria descriptiva

1.5.4. Limitacions d'ús de l'edifici

- Limitacions d'us de l'edifici en el seu conjunt

- L'edifici només podrà destinar-se als usos previstos en el projecte.
- La dedicació d'alguna de les seves dependències a un us diferent del projectat requerirà d'un projecte de reforma i canvi d'us que serà objecte de nova llicència.
- Aquest canvi d'ús serà possible sempre i quan el nou destí no alteri les condicions de la resta de l'edifici ni menyscabi les prestacions inicials d'aquest en quan a estructura, instal·lacions, etc.

- Limitacions d'us de les dependències

- Aquelles que incompleixin les precaucions, prescripcions i prohibicions d'us referides a les dependències de l'immoble, contingudes en el Manual d'Us i Manteniment de l'edifici.

- Limitacions d'us de les instal·lacions

- Aquelles que incompleixin les precaucions, prescripcions i prohibicions d'us de les seves instal·lacions, contingudes en el Manual d'Us i Manteniment de l'edifici.

En Tarragona, a 14 de Novembre de 2025

Ft.: NAM ARQ STUDIO

Firma

2. MEMÒRIA CONSTRUCTIVA



Projecte Projecte Bàsic i Executiu de la Remodelació del vestíbul d'accés de la Biblioteca Pública de Tarragona
Situació Carrer de Fortuny, 30, 43001 Tarragona
Promotor Generalitat de Catalunya. Departament de Cultura

I. Memòria

2. Memòria constructiva

2.1. Sustentació de l'edifici

La sustentació de l'edifici existent es manté, ja que presenta l'edifici presenta un bon estat estructural i no es varien de manera substancial les càrregues a suportar pel mateix.

2.2. Sistema estructural

L'estructura de l'edifici es manté basada en murs de càrrega i forjats de formigó armat. No es modifica l'essència arquitectònica original. Es realitzen intervencions a l'accés i el vestíbul, on es substitueixen els paviments i fals sostres per millorar la funcionalitat i l'estètica.

2.3. Sistema envolvent

Es garanteixen les diferents exigències bàsiques mitjançant el compliment dels DBs del CTE.

A continuació es relacionen els subsistemes que formen part de l'envolupant exterior o de la compartimentació interior agrupats segons la següent classificació:

2.3.1 Terres en contacte amb el terreny

2.3.2 Façanes

Terres en contacte amb el terreny

No s'intervé a les terres en contacte amb el terreny.

Façanes

No s'intervé en les façanes.

2.4. Sistema de compartimentació

Compartimentació interior vertical

Es modifica la compartimentació de la divisió del vestíbul amb l'accés a l'emmagatzematge de llibres.

Compartimentació interior horitzontal

No procedeix.

2.5. Sistemes d'acabats

Els criteris generals de selecció dels acabats són, sempre en la mesura del raonablement possible:

- Elecció del material adient per a cada situació,
- Expressió del materials de la manera més sincera possible,
- Materials de proximitat,
- Materials naturals,
- Materials poc processats,
- Materials amb de baixa toxicitat,

Sota aquestes voluntats, els materials escollits com a acabats dels espais són els següents:



Projecte Projecte Bàsic i Executiu de la Remodelació del vestíbul d'accés de la Biblioteca Pública de Tarragona
Situació Carrer de Fortuny, 30, 43001 Tarragona
Promotor Generalitat de Catalunya. Departament de Cultura

I. Memòria

2. Memòria constructiva

Sostres

Fals Sostre de la Biblioteca:

Retirada del fals sostre actual, que inclou tots els sistemes de retirada i la gestió adequada de residus.

Col·locació d'un nou fals sostre amb els elements necessaris per garantir la correcta execució de la partida.

Fals sostre continu de plaques de guix laminat de 12,5 mm de gruix i vora afinada (BA), amb acabat perforat en agrupacions. L'estructura comptarà amb perfil·leria, col·locada a una distància de 600 mm.

Paviments:

Nou paviment que restitueix a les zones d'actuació:

Retirada de paviment actual, inclou tots els sistemes de retirada, la gestió de residus.

Col·locació d'un nou paviment de fusta LINKFLOOR GRAND NATURAL o similar mab les mateixes característiques.

Paraments interiors

Arrebossat a les parets indicades.

Enguixat a les parets indicades.

Pintura plàstica sobre parament interior de guix projectat o plaques de guix laminat.

Aplicació manual de dues mans de pintura plàstica, acabat mat, textura llisa, diluïdes amb un 15% d'aigua o sense diluir, (rendiment: 0,1 l/m² cada mà); prèvia aplicació d'una mà d'emprimació acrílica reguladora d'absorció, sobre parament interior de guix projectat o plaques de guix laminat, vertical.

Sócol

Retirada de paviment actual, inclou tots els sistemes de retirada, la gestió de residus.

Col·locació d'un nou socol de fusta segons indicacions del pressupost i o planols del projecte.

2.6. Sistemes de condicionament i instal·lacions

2.6.1. Sistemes de transport i ascensors

El disseny i dimensionat de les instal·lacions permetran satisfer els requisits del CTE i de la resta de normativa d'aplicació.

2.6.2. Protecció davant de la humitat

Aquest apartat queda justificat al punt 3.4 Salubritat.

2.6.3. Evacuació de residus sòlids

Aquest apartat queda justificat al punt 3.4 Salubritat.

2.6.4. Ventilació

Aquest apartat queda justificat al punt 3.4 Salubritat.



Projecte Projecte Bàsic i Executiu de la Remodelació del vestíbul d'accés de la Biblioteca Pública de Tarragona
Situació Carrer de Fortuny, 30, 43001 Tarragona
Promotor Generalitat de Catalunya. Departament de Cultura

I. Memòria

2. Memòria constructiva

2.6.5. Electricitat

2.6.6. Telecomunicacions

Dades de partida

La instal·lació de telecomunicacions necessària per a l'edifici la determinen: l'emplaçament de l'obra, la distribució d'habitatges i el nombre d'estades de cadascuna d'elles.

En l'emplaçament de l'obra es reben els següents senyals de televisió i radiodifusió terrestre, emeses per entitats amb el pertinent títol habilitant:

La distribució dels habitatges en l'edifici es reflecteix en la següent taula:

Planta	Nombre d'unitats d'ocupació i estances comunes
	TOTAL
TOTAL	0

Objectiu

Donar compliment al Reial decret-Llei 1/1998 de 27 de febrer sobre infraestructures comunes als edificis per a l'accés als serveis de telecomunicacions i establir els condicionants tècnics que ha de complir la instal·lació d'ICT, d'acord amb el Reial decret 346/2011, d'11 de març, relatiu al Reglament regulador de les infraestructures comuns de telecomunicacions per a l'accés als serveis de telecomunicació a l'interior de les edificacions i a l'Ordre ITC/1644/2011, de 10 de juny, que desenvolupa el citat Reglament.

Prestacions

La instal·lació de la infraestructura comuna de telecomunicacions habilita l'edifici per a:

- La captació i adaptació dels senyals de radiodifusió sonora i televisió terrestre, difoses per les entitats habilitades dintre de l'àmbit territorial corresponent, i la seva distribució fins a punts de connexió situats en els diferents habitatges o locals, i la distribució dels senyals de radiodifusió sonora i televisió per satèl·lit fins als citats punts de connexió.
- L'accés al servei de telefonia disponible al públic i als serveis que es puguin prestar a través d'aquest accés, permetent la connexió dels diferents habitatges o locals a les xarxes dels operadors habilitats.
- L'accés als serveis de telecomunicacions de banda ampla, permetent la connexió dels diferents habitatges o locals a les xarxes d'operadors habilitats (operadors de xarxes de telecomunicacions per cable, operadors de servei d'accés fix sense fil -SAFI- i altres titulars de llicències individuals habilitats per a l'establiment i explotació de xarxes públiques de telecomunicacions).
- La incorporació de nous serveis que puguin sorgir en un futur pròxim.

Bases de càlcul

El disseny i el dimensionament de la instal·lació es realitza amb base a l'Annex I: Norma tècnica d'infraestructura comuna de telecomunicacions per a la captació, adaptació i distribució de senyals de radiodifusió sonora i televisió, procedents d'emissions terrestres i de satèl·lit, Annex II: Norma tècnica de la infraestructura comuna de telecomunicacions per a l'accés als serveis de telecomunicacions de telefonia disponible al públic i de banda ampla, Annex III: Especificacions tècniques mínimes de les edificacions en matèria de telecomunicacions, del Reial decret 346/2011 pel qual s'aprova el Reglament regulador de les infraestructures comuns de telecomunicacions.



Projecte Projecte Bàsic i Executiu de la Remodelació del vestíbul d'accés de la Biblioteca Pública de Tarragona
Situació Carrer de Fortuny, 30, 43001 Tarragona
Promotor Generalitat de Catalunya. Departament de Cultura

I. Memòria

2. Memòria constructiva

2.6.7. Protecció contra incendis

Dades de partida

- Us principal previst de l'edifici: Pública Concurrencia
- Alçada d'evacuació de l'edifici: 5.0 m

Sectors d'incendi i locals o zones de risc especial en l'edifici	
Sector / Zona d'incendi	Ús / Tipus
PLANTA BAIXA	Pública Concurrencia
PLANTA PRIMERA	Pública Concurrencia

Objectiu

Els sistemes de condicionament i instal·lacions de protecció contra incendis considerats es disposen per a reduir a límits acceptables el risc que els usuaris de l'edifici sofreixin danys derivats d'un incendi d'origen accidental, conseqüència de les característiques del projecte, construcció, ús i manteniment de l'edifici.

Prestacions

Es limita el risc de propagació d'incendi per l'interior de l'edifici mitjançant l'adequada sectorització d'aquest; així com per l'exterior de l'edifici, entre sectors i a altres edificis.

L'edifici disposa dels equips i instal·lacions adequats per a fer possible la detecció, el control i l'extinció de l'incendi, així com la transmissió de l'alarma als ocupants.

En concret, i d'acord a les exigències establertes en el DB SI 4 'Instal·lacions de protecció contra incendis', s'han disposat les següents dotacions:

- En el sector PLANTA BAIXA, d'ús Pública Concurrencia:
 - Una instal·lació de boques d'incendi equipades de 25 mm, segons RIPCI i UNE EN 671.
 - Un sistema de detecció i alarma d'incendi, segons UNE 23007.
 - Extintors portàtils adequats a la classe de foc prevista, amb l'eficàcia mínima exigida segons DB SI 4.
- En el sector PLANTA PRIMERA, d'ús Pública Concurrencia:
 - Una instal·lació de boques d'incendi equipades de 25 mm, segons RIPCI i UNE EN 671.
 - Un sistema de detecció i alarma d'incendi, segons UNE 23007.
 - Extintors portàtils adequats a la classe de foc prevista, amb l'eficàcia mínima exigida segons DB SI 4.

A més d'aquestes dotacions, es disposa 1 hidrant exterior a menys de 100 m de la façana accessible de l'edifici, per al proveïment d'aigua del personal de bombers en cas d'incendi.

Per altra banda, l'edifici disposa dels mitjans d'evacuació adequats perquè els ocupants puguin abandonar-lo o arribar a un lloc segur dintre del mateix en condicions de seguretat, facilitant al mateix temps la intervenció dels equips de rescat i d'extinció d'incendis.

L'estructura portant mantindrà la seva resistència al foc durant el temps necessari perquè puguin complir-se les anteriors prestacions.



Projecte Projecte Bàsic i Executiu de la Remodelació del vestíbul d'accés de la Biblioteca Pública de Tarragona
Situació Carrer de Fortuny, 30, 43001 Tarragona
Promotor Generalitat de Catalunya. Departament de Cultura

I. Memòria

2. Memòria constructiva

Bases de càlcul

El disseny i dimensionament dels sistemes de protecció contra incendis es realitza sobre la base dels paràmetres objectius i procediments especificats en el DB SI, que assegurin la satisfacció de les exigències bàsiques i la superació dels nivells mínims de qualitat propis del requisit bàsic de seguretat en cas d'incendi.

Per a les instal·lacions de protecció contra incendis contemplades en la dotació de l'edifici, el seu disseny, execució, posada en funcionament i manteniment compleixen l'establert en el Reglament d'Instal·lacions de Protecció contra Incendis, així com en les seves disposicions complementàries i altres reglamentacions específiques d'aplicació.

2.6.8. Parallamps

Dades de partida

Edifici 'pública concurrència' amb una altura de 6.9 m i una superfície de captura equivalent de 1346.1 m².

Objectiu

L'objectiu és reduir a límits acceptables el risc que els usuaris pateixin danys immediats durant l'ús de l'edifici, com a conseqüència de les característiques del projecte, construcció, ús i manteniment.

Prestacions

Es limita el risc d'electrocució i d'incendi mitjançant les corresponents instal·lacions de protecció contra l'acció del llamp.

Bases de càlcul

La necessitat d'instal·lar un sistema de protecció contra el llamp i el tipus d'instal·lació necessària es determinen amb base als apartats 1 i 2 del Document Bàsic SUA 8 Seguretat davant del risc causat per l'acció del llamp.

El dimensionament es realitza aplicant el mètode de la malla descrit en l'apartat B.1.1.1.3 de l'annex B del Document Bàsic SUA Seguretat d'utilització pel sistema extern, per al sistema intern, i els apartats B.2 i B.3 del mateix Document Bàsic per a la xarxa de terra.

2.6.9. Instal·lacions de protecció i seguretat (antiintrusió)

2.7. Equipament

En aquest projecte s'intervé en els elements d'equipament i mobiliari segons plànols de projecte.

En Tarragona, a 14 de Novembre de 2025



Projecte Projecte Bàsic i Executiu de la Remodelació del vestíbul d'accés de la Biblioteca Pública de Tarragona
Situació Carrer de Fortuny, 30, 43001 Tarragona
Promotor Generalitat de Catalunya. Departament de Cultura

I. Memòria

2. Memòria constructiva

Ft.: NAM ARQ STUDIO

Firma

3. COMPLIMENT DEL CTE

3.1. SEGURETAT ESTRUCTURAL



Projecte Projecte Bàsic i Executiu de la Remodelació del vestíbul d'accés de la Biblioteca Pública de Tarragona
Situació Carrer de Fortuny, 30, 43001 Tarragona
Promotor Generalitat de Catalunya. Departament de Cultura

3. Compliment del CTE
3.1. Seguretat estructural

3.1.1. Aplicació del DB SE.

Es tracta d'una reforma en la qual no es modifica l'estructura. Per tant, les exigències bàsiques de seguretat estructural no són d'aplicació.

En Tarragona, a 14 de Novembre de 2025

Ft.: NAM ARQ STUDIO

Firma

3.2. SEGURETAT EN CAS D'INCENDI



Projecte Projecte Bàsic i Executiu de la Remodelació del vestíbul d'accés de la Biblioteca Pública de Tarragona
Situació Carrer de Fortuny, 30, 43001 Tarragona
Promotor Generalitat de Catalunya. Departament de Cultura

3. Compliment del CTE
 3.2. Seguretat en cas d'incendi

3.2.1. SI 1 Propagació interior

3.2.1.1. Compartimentació en sectors d'incendi

Les diferents zones de l'edifici s'agrupen en sectors d'incendi, en les condicions que s'estableixen en la taula 1.1 (CTE DB SI 1 Propagació interior), que es compartimenten mitjançant elements la resistència al foc dels quals satisfà les condicions establertes en la taula 1.2 (CTE DB SI 1 Propagació interior).

A l'efecte del càlcul de la superfície d'un sector d'incendi, es considera que els locals de risc especial, les escales i passadissos protegits, els vestíbuls d'independència i les escales compartimentades com sector d'incendis que estiguin continguts en aquest sector no formen part del mateix.

Les portes de pas entre sectors d'incendi compleixen una resistència al foc EI_2 t-C5, sent 't' la meitat del temps de resistència al foc requerit a la paret en la que es troba, o bé la quarta part quan el pas es realitza a través d'un vestíbul d'independència i dues portes.

Els ascensors i escales que comuniquen sectors diferents, o zones de risc especial, amb la resta de l'edifici, estan compartimentats. Els ascensors disposen en cada accés de portes E30 o vestíbul d'independència amb porta EI_2 30-C5 o superior.

Tota zona l'ús de la qual sigui diferent i subsidiari del principal de l'edifici, o de l'establiment en el que estigui integrada, constituirà un sector d'incendi diferent quan superi els límits que estableixi la taula 1.1 (CTE DB SI 1 Propagació interior).

Sectors d'incendi							
Sector	Sup. construïda (m²)		Us previst ⁽¹⁾	Resistència al foc de l'element compartimentador ⁽²⁾			
	Norma	Projecte		Parets i sostres ⁽³⁾		Portes	
				Norma	Projecte	Norma	Projecte
PLANTA BAIXA	2500	835.90	Pública Concurrencia	EI 90	EI 90	EI ₂ 45-C5	EI ₂ 45-C5
PLANTA PRIMERA	2500	774.00	Pública Concurrencia	EI 90	EI 90	EI ₂ 45-C5	EI ₂ 45-C5
Notes:							
⁽¹⁾ Segons es consideren en l'Annex A Terminologia (CTE DB SI). Per als usos no contemplats en aquest Document Bàsic, es procedeix per assimilació en funció de la densitat d'ocupació, mobilitat dels usuaris, etc.							
⁽²⁾ Els valors mínims estan establerts en la taula 1.2 (CTE DB SI 1 Propagació interior).							
⁽³⁾ Els sostres tenen una característica 'REI', al tractar-se d'elements portants i compartimentadors d'incendi.							

3.2.1.2. Locals de risc especial

No existeixen zones de risc especial a l'edifici.

3.2.1.3. Espais ocults. Pas d'instal·lacions a través d'elements de compartimentació d'incendis

La compartimentació contra incendis dels espais ocupables té continuïtat en els espais ocults, tals com muntants, cambres, fals sostres, terres elevats, etc., excepte quan aquests es compartimenten respecte dels primers al menys amb la mateixa resistència al foc, podent reduir-se a la meitat en els registres per a manteniment.

Es limita a tres plantes i una altura de 10 m el desenvolupament vertical de les cambres no estanques en les que existeixin elements en els quals la classe de reacció al foc no sigui B-s3-d2, B_L-s3-d2 o millor.



Projecte Projecte Bàsic i Executiu de la Remodelació del vestíbul d'accés de la Biblioteca Pública de Tarragona
Situació Carrer de Fortuny, 30, 43001 Tarragona
Promotor Generalitat de Catalunya. Departament de Cultura

3. Compliment del CTE
 3.2. Seguretat en cas d'incendi

La resistència al foc requerint en els elements de compartimentació d'incendi es manté en els punts en els quals son travessats per elements de les instal·lacions, així com cables, canonades, conduccions, conductes de ventilació, etc., excloses les penetracions la secció de pas de les quals no s'excedeixi de 50 cm².

Per això, s'optarà per una de les següents alternatives:

- Mitjançant elements que, en cas d'incendi, obturen automàticament la secció de pas i garanteixen en aquest punt una resistència al foc al menys igual a la de l'element travessat; per exemple, una comporta tallafocs automàtica EI t(i↔o) ('t' és el temps de resistència al foc requerit a l'element de compartimentació travessat), o un dispositiu intumescent d'obturgació.
- Mitjançant elements passants que aporten una resistència almenys igual a la del element travessat, per exemple, conductes de ventilació EI t(i↔o) ('t' és el temps de resistència al foc requerit a l'element de compartimentació travessat).

3.2.1.4. Reacció al foc d'elements constructius, decoratius i de mobiliari

Els elements constructius utilitzats compleixen les condicions de reacció al foc que s'estableixen en la taula 4.1 (CTE DB SI 1 Propagació interior).

Les condicions de reacció al foc dels components de les instal·lacions elèctriques (cables, tubs, safates, regletes, armaris, etc.) es regulen en el Reglament Electrotècnic de Baixa Tensió (REBT-2002).

Reacció al foc		
Situació de l'element	Revestiment ⁽¹⁾	
	Sostres i parets ⁽²⁾⁽³⁾	Terres ⁽²⁾
Espais amagats no estancs: muntants, fals sostres ⁽⁴⁾ , terres elevats, etc.	B-s3, d0	B _{FL} -s2 ⁽⁵⁾
<p>Notes:</p> <p>⁽¹⁾ Sempre que es superi el 5% de les superfícies totals del conjunt de les parets, del conjunt dels sostres o del conjunt dels terres del recinte considerat.</p> <p>⁽²⁾ Inclou les canonades i conductes que transcorren per les zones que s'indiquen sense recobriment resistent al foc. Quan es tracta de canonades amb aïllament tèrmic lineal, la classe de reacció al foc serà la que s'indiqui, però incorporant el subíndex 'L'.</p> <p>⁽³⁾ Inclou a aquells materials que constitueixen una capa, continguda en l'interior del sostre o paret, que no estigui protegida per una altra que sigui EI 30 com a mínim.</p> <p>⁽⁴⁾ Excepte en fals sostres existents en l'interior dels habitatges.</p> <p>⁽⁵⁾ Es refereix a la part inferior de la cavitat. Per exemple, en la cambra dels fals sostres es refereix al material situat en la cara superior de la membrana. En espais amb una clara configuració vertical (per exemple, muntants), així com quan el fals sostre estigui constituït per una gelosia, retícula o entramat obert amb una funció acústica, decorativa, etc., aquesta condició no és aplicable.</p>		

3.2.2. SI 2 Propagació exterior

3.2.2.1. Mitjaneres i façanes

No existeix risc de propagació de l'incendi per la façana de l'edifici, ni en sentit horitzontal ni en sentit vertical de baix a dalt.

La classe de reacció al foc dels materials que ocupen més del 10% de la superfície de l'acabat exterior de les façanes o de les superfícies interiors de les cambres ventilades que aquestes façanes poden tenir, serà B-s3 d2 o millor fins a una alçada de 3,5 m com a mínim, en aquelles façanes l'arrencada inferior de les quals sigui accessible al públic, des de la rasant exterior o des d'una coberta; i en tota l'alçada de la façana quan aquesta tingui una alçada superior a 18 m, amb independència d'on es trobi la seva arrencada.



Projecte Projecte Bàsic i Executiu de la Remodelació del vestíbul d'accés de la Biblioteca Pública de Tarragona
Situació Carrer de Fortuny, 30, 43001 Tarragona
Promotor Generalitat de Catalunya. Departament de Cultura

3. Compliment del CTE
 3.2. Seguretat en cas d'incendi

3.2.2.2. Cobertes

No existeix a l'edifici cap risc de propagació de l'incendi entre zones de coberta amb buits i buits disposats en façanes superiors de l'edifici, pertanyents a sectors d'incendi o a edificis diferents, d'acord al punt 2.2 de CTE DB SI 2.

3.2.3. SI 3 Evacuació d'ocupants

3.2.3.1. Compatibilitat dels elements d'evacuació

Els elements d'evacuació de l'edifici no han de complir ninguna condició especial de les definides en l'apartat 1 (DB SI 3), al no estar previst en ell cap establiment d'ús 'Comercial', ni establiments d'ús 'Docent', 'Hospitalari', 'Residencial Públic' o 'Administratiu', de superfície construïda major de 1500 m².

3.2.3.2. Càlcul d'ocupació, sortides i recorreguts d'evacuació

El càlcul de l'ocupació de l'edifici s'ha resolt mitjançant l'aplicació dels valors de densitat d'ocupació indicats en la taula 2.1 (DB SI 3), en funció de l'ús i superfície útil de cada zona d'incendi de l'edifici.

En el recompte de les superfícies útils per a l'aplicació de les densitats d'ocupació, s'ha tingut en compte el caràcter simultani o alternatiu de les diferents zones de l'edifici, segons el règim d'activitat i ús previst del mateix, d'acord el punt 2.2 (DB SI 3).

El nombre de sortides necessàries i la longitud màxima dels recorreguts d'evacuació associats, es determinen segons l'exposat en la taula 3.1 (DB SI 3), en funció de l'ocupació calculada. En els cassos on es necessiti o projecti més d'una sortida, s'apliquen les hipòtesis d'assignació d'ocupants del punt 4.1 (DB SI 3), tant per a la inutilització de sortides a efectes de càlcul de capacitat de les escales, com per a la determinació de l'ample necessari de les sortides, establerts conforme a l'indicat en la taula 4.1 (DB SI 3).

En la planta de desembarcament de les escales, s'afegeix als recorreguts d'evacuació el flux de persones que prové d'aquestes, amb un màxim de 160 A persones (sent 'A' l'amplada, en metres, del desembarcament de l'escala), segons el punt 4.1.3 (DB SI 3); i considerant el possible caràcter alternatiu de l'ocupació que desallotgen, si aquesta prové de zones de l'edifici no ocupables simultàniament, segons el punt 2.2 (DB SI 3).

Ocupació, número de sortides i longitud dels recorreguts d'evacuació											
Planta	$S_{\text{útil}}^{(1)}$	$\rho_{\text{ocup}}^{(2)}$	Ref.	$P_{(\text{gaj})c}$	Nombre de sortides ⁽⁴⁾		Longitud del recorregut ⁽⁵⁾ (m)		Itinerari accessible ⁽⁶⁾	Amplada de les sortides ⁽⁷⁾ (m)	
	(m²)	(m²/p)			Norma	Projecte	Norma	Projecte		Norma	Projecte
PLANTA BAIXA (Ús Pública Concurrencia), ocupació: 363 persones											
Planta Baixa	725	2	PBX	363	2	2	25 + 25	24.4 + 5.6	No	1.81	3.00
PLANTA PRIMERA (Ús Pública Concurrencia), ocupació: 344 persones											
Planta primera	687	2	P01	344	2	2	25 + 25	25.0	No	---	---



Projecte Projecte Bàsic i Executiu de la Remodelació del vestíbul d'accés de la Biblioteca Pública de Tarragona

Situació Carrer de Fortuny, 30, 43001 Tarragona

Promotor Generalitat de Catalunya. Departament de Cultura

3. Compliment del CTE
3.2. Seguretat en cas d'incendi

Notes:

⁽¹⁾ Superfície útil amb ocupació no nul·la, $S_{\text{útil}}$ (m^2). Es comptabilitza per planta la superfície afectada per una densitat d'ocupació no nul·la, considerant també el caràcter simultani o alternatiu de les diferents zones de l'edifici, segons el règim d'activitat i d'ús previst de l'edifici, d'acord al punt 2.2 (DB SI 3).

⁽²⁾ Densitat d'ocupació, ρ_{ocup} (m^2/p); aplicada als recintes amb ocupació no nul·la del sector, en cada planta, segons la taula 2.1 (DB SI 3).

⁽³⁾ Ocupació de càlcul, $P_{\text{càlc}}$, en nombre de persones. Es mostren entre parèntesis les ocupacions totals de càlcul per als recorreguts d'evacuació considerats, resultats de la suma d'ocupació en la planta considerada més aquella procedent de plantes sense origen d'evacuació, o bé de l'aportació de flux de persones d'escales, en la planta de sortida de l'edifici, prenent els criteris d'assignació del punt 4.1.3 (DB SI 3).

⁽⁴⁾ Nombre de sortides de planta exigides i executades, segons els criteris d'ocupació i altura d'evacuació establerts en la taula 3.1 (DB SI 3).

⁽⁵⁾ Longitud màxima admissible i màxima en projecte per als recorreguts d'evacuació de cada planta i sector, en funció de l'ús del mateix i del nombre de sortides de planta disponibles, segons la taula 3.1 (DB SI 3).

⁽⁶⁾ Recorregut d'evacuació que, considerant la seva utilització en tots dos sentits, compleix les condicions d'accessibilitat exposades a l'Annex DB SUA A Terminologia per als 'itineraris accessibles'.

⁽⁷⁾ Amplària mínima exigida i amplària mínima disposada en projecte, per a les portes de pas i per a les sortides de planta del recorregut d'evacuació, en funció dels criteris d'assignació i dimensionament dels elements d'evacuació (punts 4.1 i 4.2 de DB SI 3). L'amplària de tota fulla de porta estarà compresa entre 0.60 i 1.23 m, segons la taula 4.1 (DB SI 3).

3.2.3.3. Senyalització dels mitjans d'evacuació

Conforme a l'establert en l'apartat 7 (DB SI 3), s'utilitzaran senyals d'evacuació, definides en la norma UNE 23034:1988, disposades conforme als següents criteris:

- Les sortides de recinte, planta o edifici tindran un senyal amb el rètol "SORTIDA", excepte en edificis d'ús 'Residencial Habitatge' o, en altres usos, quan es tracti de sortides de recintes la superfície dels quals no excedeixi de 50 m^2 , siguin fàcilment visibles des de tots els punts d'aquests recintes i els ocupants estiguin familiaritzats amb l'edifici.
- El senyal amb el rètol "Sortida d'emergència" s'utilitzarà en tota sortida prevista per a ús exclusiu en cas d'emergència.
- Es disposaran senyals indicatius de direcció dels recorreguts, visibles des de tot origen d'evacuació des del qual no es percebin directament les sortides o els seus senyals indicatius i, en particular, enfront de tota sortida d'un recinte amb ocupació major que 100 persones que accedeixi lateralment a un passadís.
- En els punts dels recorreguts d'evacuació en els quals existeixin alternatives que puguin induir a error, també es disposaran els senyals abans citats, de forma tal que quedi clarament indicada l'alternativa correcta. Tal és el cas de determinats encreuaments o bifurcacions de passadissos, així com d'aquelles escales que, en la planta de sortida de l'edifici, continuïn el seu traçat cap a plantes més baixes, etc.
- En aquests recorreguts, al costat de les portes que no siguin sortida i que puguin induir a error en l'evacuació, ha de disposar-se el senyal amb el rètol "Sense sortida" en lloc fàcilment visible però en cap cas sobre les fulles de les portes.
- Els senyals es disposaran de forma coherent amb l'assignació d'ocupants que es pretengui fer a cada sortida de planta, conforme a l'establert en l'apartat 4 (DB SI 3).



Projecte Projecte Bàsic i Executiu de la Remodelació del vestíbul d'accés de la Biblioteca Pública de Tarragona
Situació Carrer de Fortuny, 30, 43001 Tarragona
Promotor Generalitat de Catalunya. Departament de Cultura

3. Compliment del CTE
 3.2. Seguretat en cas d'incendi

- g) Els itineraris accessibles per a persones amb discapacitat (definites a l'Annex A de CTE DB SUA) que condueixin a una zona de refugi, a un sector d'incendi alternatiu previst per a l'evacuació de persones amb discapacitat, o a una sortida de l'edifici accessible, se senyalitzaran mitjançant els senyals establerts en els paràgrafs anteriors a), b), c) i d) acompanyades del SIA (Símbol Internacional d'Accessibilitat per a la mobilitat). Quan aquests itineraris accessibles condueixin a una zona de refugi o a un sector d'incendi alternatiu previst per a l'evacuació de persones amb discapacitat, aniran a més acompanyades del rètol "ZONA DE REFUGI".
- h) La superfície de les zones de refugi se senyalitzarà mitjançant diferent color en el paviment i el rètol "ZONA DE REFUGI" acompanyat del SIA col·locat en una paret adjacent a la zona.

Els senyals seran visibles fins i tot en cas de fallada en el subministrament a l'enllumenat normal. Quan siguin fotoluminiscent, les seves característiques d'emissió lluminosa compliran l'establert en les normes UNE 23035-1:2003, UNE 23035-2:2003 i UNE 23035-4:2003 i el seu manteniment es realitzarà conforme a l'establert en la norma UNE 23035-3:2003.

3.2.3.4. Control del fum d'incendi

A l'edifici s'instal·larà un sistema de control del fum d'incendi capaç de garantir aquest control durant l'evacuació dels ocupants, de manera que aquesta es pugui dur a terme en condicions de seguretat.

El disseny, càlcul, instal·lació i manteniment del sistema es realitzaran d'acord amb les normes UNE 23584:2008, UNE 23585:2004 (de la qual no s'ha de prendre en consideració l'exclusió dels sistemes d'evacuació mecànica o forçada que s'expressa en l'últim paràgraf del seu apartat "0.3 Aplicacions") i UNE-EN 12101-6:2006.

3.2.3.5. Evacuació de persones amb discapacitat en cas d'incendi

L'ús i les característiques de l'edifici, sense zones accessibles, no requereixen disposar itineraris accessibles i, per tant, tampoc requereixen disposar zones de refugi ni sortides de planta o d'edifici accessibles, segons Annex DB SUA A Terminologia.

3.2.4. SI 4 Instal·lacions de protecció contra incendis

3.2.4.1. Dotació d'instal·lacions de protecció contra incendis

L'edifici disposa dels equips i instal·lacions de protecció contra incendis requerits segons la taula 1.1 de DB SI 4 Instal·lacions de protecció contra incendis. El disseny, execució, posada en funcionament i manteniment de les esmentades instal·lacions, així com els seus materials, components i equips, compliran l'establert, tant en l'article 3.1 del CTE, com en el Reglament d'Instal·lacions de Protecció contra Incendis (RD. 1942/1993, de 5 de novembre), en les seves disposicions complementàries i en qualsevol altra reglamentació específica que els sigui d'aplicació.

Dotació d'instal·lacions de protecció contra incendis en els sectors d'incendi					
Dotació	Extintors portàtils ⁽¹⁾	Boques d'incendi equipades ⁽²⁾	Columna seca	Sistema de detecció i alarma ⁽³⁾	Instal·lació automàtica d'extinció
PLANTA BAIXA (Ús 'Pública Concurrencia')					
Norma	Si	Si	No	Si	No
Projecte	Si (16)	Si (2)	No	Si (15)	No
PLANTA PRIMERA (Ús 'Pública Concurrencia')					
Norma	Si	Si	No	Si	No
Projecte	Si (18)	Si (2)	No	Si (10)	No



Projecte Projecte Bàsic i Executiu de la Remodelació del vestíbul d'accés de la Biblioteca Pública de Tarragona
Situació Carrer de Fortuny, 30, 43001 Tarragona
Promotor Generalitat de Catalunya. Departament de Cultura

3. Compliment del CTE
 3.2. Seguretat en cas d'incendi

Notes:

⁽¹⁾ S'indica el número d'extintors disposats en cada sector d'incendi. Amb aquesta disposició, els recorreguts d'evacuació queden coberts, complint la distància màxima de 15 m des de tot origen d'evacuació, d'acord a la taula 1.1, DB SI 4.

⁽²⁾ S'indica el número d'equips instal·lats, de 25 mm, d'acord a la taula 1.1, DB SI 4.

⁽³⁾ Els sistemes de detecció i alarma d'incendi es distribuïxen uniformement en les zones a cobrir, complint les disposicions de la norma UNE 23007:96 que els regula.

Els extintors que s'han disposat, compleix l'eficàcia mínima exigida: Pols ABC (eficàcia mínima 21A - 113B). A més, s'han disposat altres tipus d'extintor amb les següents característiques: Anhídrid carbònic (CO₂)

A més d'aquestes dotacions, es disposa 1 hidrant exterior a menys de 100 m de la façana accessible de l'edifici, per al proveïment d'aigua del personal de bombers en cas d'incendi. Els requeriments per a nombre d'hidrants exteriors a instal·lar en l'edifici, d'acord a la taula 1.1, DB SI 4, són els següents:

- La superfície construïda d'ús 'Pública Concurrència' és de 1610 m². Requereix, almenys, un hidrant.

3.2.4.2. Senyalització de les instal·lacions manuals de protecció contra incendis

Els mitjans de protecció contra incendis d'utilització manual (extintors, boques d'incendi, hidrants exteriors, polsadors manuals d'alarma i dispositius de disparament de sistemes d'extinció) estan senyalitzats mitjançant les corresponents senyals definides en la norma UNE 23033-1. Les dimensions d'aquests senyals, depenent de la distància d'observació, són les següents:

- De 210 x 210 mm quan la distància d'observació no és superior a 10 m.
- De 420 x 420 mm quan la distància d'observació està compresa entre 10 i 20 m.
- De 594 x 594 mm quan la distància d'observació està compresa entre 20 i 30 m.

Els senyals seran visibles, fins i tot en cas de fallada en el subministrament elèctric de l'enllumenat normal, mitjançant l'enllumenat d'emergència o per fotoluminescència. Per als senyals fotoluminiscent, les seves característiques d'emissió lluminosa compleixen l'establert en les normes UNE 23035-1:2003, UNE 23035-2:2003 i UNE 23035-4:2003 i el seu manteniment es realitzarà conforme a l'establert en la norma UNE 23035-3:2003.

3.2.5. SI 5 Intervenció dels bombers

3.2.5.1. Condicions d'aproximació i entorn

Com l'altura d'evacuació de l'edifici (5.0 m) és inferior a 9 m, segons el punt 1.2 (CTE DB SI 5) no és necessari justificar les condicions del vial d'aproximació, ni de l'espai de maniobra per als bombers, a disposar en les façanes on se situen els accessos a l'edifici.

3.2.5.2. Accessibilitat per façana

Com l'altura d'evacuació de l'edifici (5.0 m) és inferior a 9 m, segons el punt 1.2 (CTE DB SI 5) no és necessari justificar les condicions d'accessibilitat per façana per al personal del servei d'extinció d'incendi.



Projecte Projecte Bàsic i Executiu de la Remodelació del vestíbul d'accés de la Biblioteca Pública de Tarragona
Situació Carrer de Fortuny, 30, 43001 Tarragona
Promotor Generalitat de Catalunya. Departament de Cultura

3. Compliment del CTE
 3.2. Seguretat en cas d'incendi

3.2.6. SI 6 Resistència al foc de l'estructura

3.2.6.1. Elements estructurals principals

La resistència al foc dels elements estructurals principals de l'edifici és suficient si es complix alguna de les següents condicions:

- Arriben a la classe indicada en les taules 3.1 i 3.2 (CTE DB SI 6 Resistència al foc de l'estructura), que representen el temps de resistència en minuts davant l'acció representada per la corba normalitzada temps-temperatura en funció de l'ús del sector d'incendi o zona de risc especial, i de l'altura d'evacuació de l'edifici.
- Soporten aquesta acció durant el temps equivalent d'exposició al foc indicat en l'Annex B (CTE DB SI Seguretat en cas d'incendi).

Resistència al foc de l'estructura						
Sector o local de risc especial ⁽¹⁾	Us de la zona inferior al forjat considerat	Planta superior al forjat considerat	Material estructural considerat ⁽²⁾			Estabilitat al foc mínima dels elements estructurals ⁽³⁾
			Suports	Bigues	Forjats	
PLANTA BAIXA	Pública Concurrència	Planta primera	estructura de formigó	estructura de formigó	estructura de formigó	R 90
PLANTA PRIMERA	Pública Concurrència	Coberta	estructura de formigó	estructura de formigó	estructura de formigó	R 90

Notes:

⁽¹⁾ Sector d'incendi, zona de risc especial o zona protegida de major limitació quant al temps de resistència al foc requerit als seus elements estructurals. Els elements estructurals interiors d'una escala protegida o d'un passadís protegit seran com a mínim R 30. Quan es tracti d'escaleres especialment protegides no és necessari comprovar la resistència al foc dels elements estructurals.

⁽²⁾ Es defineix el material estructural empleat en cadascun dels elements estructurals principals (suports, bigues, forjats, lloses, tirants, etc.)

⁽³⁾ La resistència al foc d'un element s'estableix comprovant les dimensions de la seva secció transversal, obtenint la seva resistència pels mètodes simplificats de càlcul donats en els Annexes B a F (CTE DB SI Seguretat en cas d'incendi), aproximats per a la majoria de les situacions habituals.

En Tarragona, a 14 de Novembre de 2025

Ft.: NAM ARQ STUDIO

Firma

3.3. SEGURETAT D'UTILITZACIÓ I ACCESSIBILITAT



Projecte Projecte Bàsic i Executiu de la Remodelació del vestíbul d'accés de la Biblioteca Pública de Tarragona
Situació Carrer de Fortuny, 30, 43001 Tarragona
Promotor Generalitat de Catalunya. Departament de Cultura

3. Compliment del CTE
 3.3. Seguretat d'utilització i accessibilitat

3.3.1. SUA 1 Seguretat davant el risc de caigudes

3.3.1.1. Discontinuitats en el paviment

	NORMA	PROJECTE
<input type="checkbox"/> Ressalts en junts	$\leq 4 \text{ mm}$	
<input type="checkbox"/> Elements sortints del nivell del paviment	$\leq 12 \text{ mm}$	
<input type="checkbox"/> Angle entre el paviment i els sortints que excedeixen de 6 mm en les seves cares enfrontades al sentit de circulació de les persones	$\leq 45^\circ$	
<input type="checkbox"/> Pendent màxima per a desnivells de 50 mm com màxim, excepte per a accés des de espai exterior	$\leq 25\%$	
<input checked="" type="checkbox"/> Perforacions o buits en sòls de zones de circulació	$\varnothing \leq 15 \text{ mm}$	0 mm
<input type="checkbox"/> Alçada de les barreres de protecció usades per a la delimitació de les zones de circulació	$\geq 0.8 \text{ m}$	
<input type="checkbox"/> Nombre mínim d'esgraons en zones de circulació que no inclouen un itinerari accessible Excepte en els casos següents: a) en zones d'ús restringit, b) en les zones comuns dels edificis d'ús Residencial Habitatge, c) en els accessos i en les sortides dels edificis, d) en l'accés a una tarima o escenari.	3	

3.3.1.2. Desnivells

3.3.1.2.1. Protecció dels desnivells

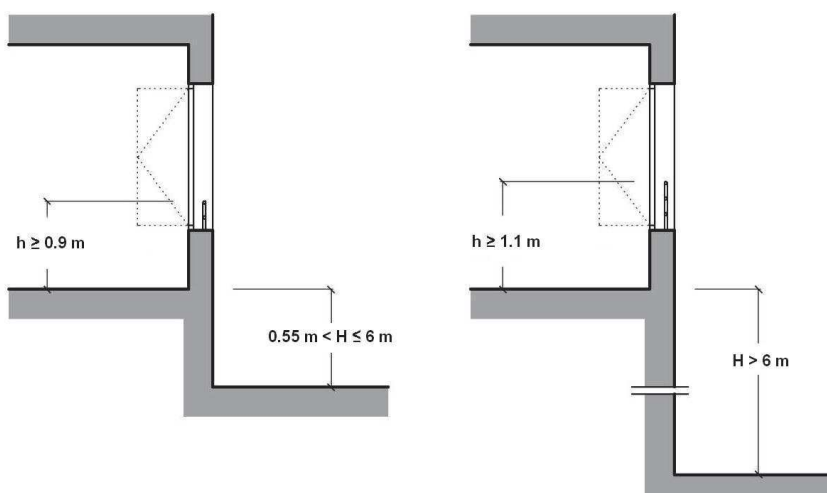
<input checked="" type="checkbox"/> Barreres de protecció en els desnivells, buits i obertures (tant horitzontals com verticals) balcons, finestres, etc. amb diferència de cota 'h'	$h \geq 550 \text{ mm}$
<input checked="" type="checkbox"/> Senyalització visual i tàctil en zones d'ús públic	$h \leq 550 \text{ mm}$ Diferenciació a 250 mm del cantell

3.3.1.2.2. Característiques de les barreres de protecció

3.3.1.2.2.1. Alçada

	NORMA	PROJECTE
<input checked="" type="checkbox"/> Diferències de cota de fins 6 metres	$\geq 900 \text{ mm}$	900 mm
<input type="checkbox"/> Altres casos	$\geq 1100 \text{ mm}$	
<input type="checkbox"/> Forats d'escala d'ampla menor que 400 mm	$\geq 900 \text{ mm}$	

Mesurament de l'alçada de la barrera de protecció (veure gràfic)

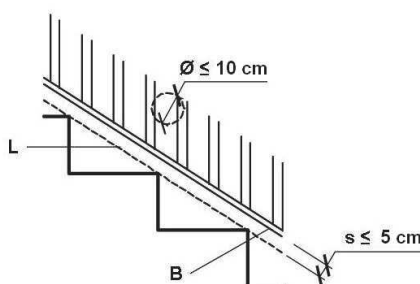


3.3.1.2.2.2. Resistència

Resistència i rigidesa de les barreres de protecció enfront a forces horitzontals
Veure taules 3.1 i 3.2 (Document Bàsic SE-AE Accions en l'edificació)

3.3.1.2.2.3. Característiques constructives

	NORMA	PROJECTE
No són escalables		
⊗ No existiran punts de recolzament en l'alçada accessible (H_a)	$300 \leq H_a \leq 500$ mm	
⊗ No existiran sortints de superfície sensiblement horitzontal amb més de 15 cm de fons en l'alçada accessible	$500 \leq H_a \leq 800$ mm	
⊗ Limitació de les obertures al pas d'una esfera	$\varnothing \leq 100$ mm	90 mm
⊗ Alçada de la part inferior de la barana	≤ 50 mm	0 mm



3.3.1.3. Escales i rampes

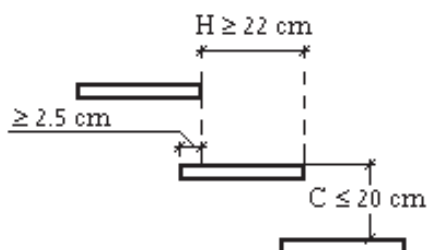
3.3.1.3.1. Escales d'ús restringit

- ☒ Escala de traçat lineal

	NORMA	PROJECTE
<input checked="" type="checkbox"/> Ample del tram	$\geq 0.8 \text{ m}$	0.80 m
<input checked="" type="checkbox"/> Alçada de la contrapetja	$\leq 20 \text{ cm}$	20 cm
<input checked="" type="checkbox"/> Ample de l'estesa	$\geq 22 \text{ cm}$	27 cm

- ☐ Escala de traçat corb

	NORMA	PROJECTE
<input type="checkbox"/> Ample mínim de l'estesa	$\geq 5 \text{ cm}$	
<input type="checkbox"/> Ample màxim de l'estesa	$\leq 44 \text{ cm}$	
<input type="checkbox"/> Esglaons sense contrapetja (dimensions segons gràfic)	$\geq 2.5 \text{ cm}$	

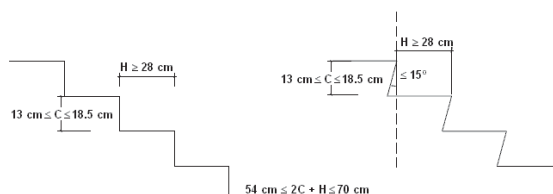


3.3.1.3.2. Escales d'ús general

3.3.1.3.2.1. Graons

- ☐ Trams rectes d'escala

	NORMA	PROJECTE
Estesa	$\geq 280 \text{ mm}$	
Contrapetja	$130 \leq C \leq 185 \text{ mm}$	
Contrapetja	$540 \leq 2C + H \leq 700 \text{ mm}$	



- ☐ Escala de traçat corb

3.3. Seguretat d'utilització i accessibilitat



Projecte Projecte Bàsic i Executiu de la Remodelació del vestíbul d'accés de la Biblioteca Pública de Tarragona
Situació Carrer de Fortuny, 30, 43001 Tarragona
Promotor Generalitat de Catalunya. Departament de Cultura

3. Compliment del CTE
 3.3. Seguretat d'utilització i accessibilitat

3.3.1.3.2.4. Pasamans

Pasamans continu:

	NORMA	PROJECTE
<input type="checkbox"/> Obligatori en un costat de l'escala	Desnivell salvat ≥ 550 mm	
<input checked="" type="checkbox"/> Obligatori en ambdós costats de l'escala	Ample de la escala ≥ 1200 mm	COMPLEIX

Pasamans intermig:

	NORMA	PROJECTE
<input checked="" type="checkbox"/> Són necessaris quan l'ample del tram supera el límit de la norma	≥ 2400 mm	COMPLEIX
<input checked="" type="checkbox"/> Separació entre passamans intermedis	≤ 2400 mm	COMPLEIX
<input checked="" type="checkbox"/> Altura del passamans	$900 \leq H \leq 1100$ mm	900 mm

Configuració del passamans:

	NORMA	PROJECTE
<input type="checkbox"/> Rígid i fàcil d'asir		
<input checked="" type="checkbox"/> Separació del parament vertical	≥ 40 mm	50 mm
El sistema de subjecció no interfereix el pas continu de la mà		

3.3.1.3.3. Rampes

Pendent

	NORMA	PROJECTE
<input type="checkbox"/> Rampa de uso general	$6\% < p < 12\%$	
<input type="checkbox"/> Per a usuaris en cadira de rodes	$l < 3, p \leq 10\%$ $l < 6, p \leq 8\%$ Altres casos, $p \leq 6\%$	
<input type="checkbox"/> Per a circulació de vehicles i persones en aparcaments	$p \leq 16\%$	

Trams:

Longitud del tram:

	NORMA	PROJECTE
<input type="checkbox"/> Rampa de uso general	$l \leq 15,00$ m	
<input type="checkbox"/> Per a usuaris en cadira de rodes	$l \leq 9,00$ m	



Projecte Projecte Bàsic i Executiu de la Remodelació del vestíbul d'accés de la Biblioteca Pública de Tarragona
Situació Carrer de Fortuny, 30, 43001 Tarragona
Promotor Generalitat de Catalunya. Departament de Cultura

3. Compliment del CTE
 3.3. Seguretat d'utilització i accessibilitat

Ample del tram:

	NORMA	PROJECTE
<input type="checkbox"/> Amplària mínima útil (lliure d'obstacles)	Apartat 4, DB-SI 3	
<input type="checkbox"/> Rampa de uso general	$a \geq 1,00 \text{ m}$	
<input type="checkbox"/> Per a usuaris en cadira de rodes	$a \geq 1,20 \text{ m}$	
<input type="checkbox"/> Altura de la protecció en vores lliures (usuaris en cadira de rodes)	$h = 100 \text{ mm}$	

Plans d'escala:

Entre trams amb la mateixa direcció:

	NORMA	PROJECTE
<input type="checkbox"/> Ample de la meseta	\geq Ample de la rampa	
<input type="checkbox"/> Longitud del replà	$l \geq 1500 \text{ mm}$	

Entre trams amb canvi de direcció:

	NORMA	PROJECTE
<input type="checkbox"/> Ample de la meseta	\geq Ample de la rampa	
<input type="checkbox"/> Ample de portes i passadissos	$a \geq 1200 \text{ mm}$	
<input type="checkbox"/> Restricció d'amplària a partir de l'arrencada d'un tram	$d \geq 400 \text{ mm}$	
<input type="checkbox"/> Per a usuaris en cadira de rodes	$d \geq 1500 \text{ mm}$	

Pasamans

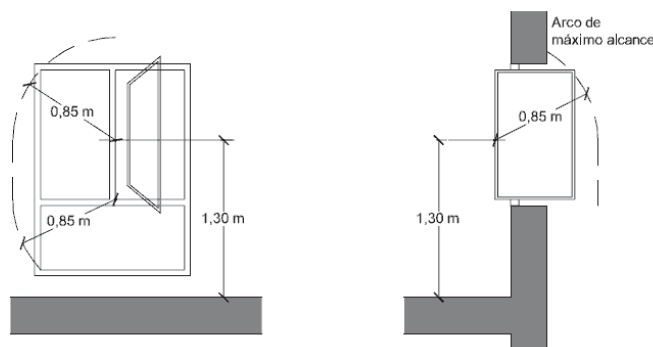
	NORMA	PROJECTE
<input type="checkbox"/> Passamans continu en un costat	Desnivell salvat $> 550 \text{ mm}$	
<input checked="" type="checkbox"/> Per a usuaris en cadira de rodes	Desnivell salvat $> 150 \text{ mm}$	COMPLEIX
<input checked="" type="checkbox"/> Passamans continu en ambdós costats	Ample de la rampa $> 1200 \text{ mm}$	COMPLEIX
<input type="checkbox"/> Altura del passamans en rampes d'ús general	$900 \leq h \leq 1100 \text{ mm}$	
<input type="checkbox"/> Per a usuaris en cadira de rodes	$650 \leq h \leq 750 \text{ mm}$	
<input type="checkbox"/> Separació del parament	$\geq 40 \text{ mm}$	

Característiques del passamans:

	NORMA	PROJECTE
El sistema de subjecció no interfereix el pas continu de la mà. Rígid i fàcil d'asir.		

3.3.1.4. Neteja dels acristalamients exteriors

Es compleixen les limitacions geomètriques per a l'accés des de l'interior (veure figura).		
Dispositius de bloqueig en posició invertida en acristaments reversibles		



3.3.2. SUA 2 Seguretat davant el risc d'impacte o d'atrapament

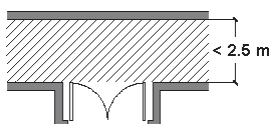
3.3.2.1. Impacte

3.3.2.1.1. Impacte amb elements fixes:

	NORMA	PROJECTE
<input checked="" type="checkbox"/> Alçada lliure en zones de circulació d'ús restringit	$\geq 2 \text{ m}$	2.5 m
<input checked="" type="checkbox"/> Alçada lliure en zones de circulació no restringides	$\geq 2.2 \text{ m}$	3.5 m
<input checked="" type="checkbox"/> Alçada lliure en umbrals de portes	$\geq 2 \text{ m}$	2 m
<input type="checkbox"/> Alçada dels elements fixes que sobresurtin de les façanes i que estiguin situats sobre zones de circulació	$\geq 2.2 \text{ m}$	
<input type="checkbox"/> Vol dels elements sortints en zones de circulació amb altura compresa entre 0.15 m i 2 m, mesura a partir del sòl.	$\leq .15 \text{ m}$	
<input type="checkbox"/> Es disposen elements fixos que restringeixen l'accés a elements volats amb altura inferior a 2 m.		

3.3.2.1.2. Impacte amb elements practicables:

<input type="checkbox"/> En zones d'ús general, l'escombrat de la fulla de portes laterals a vies de circulació no envaïx el passadís si aquest té una amplària menor que 2,5 metres.		
---	--	--

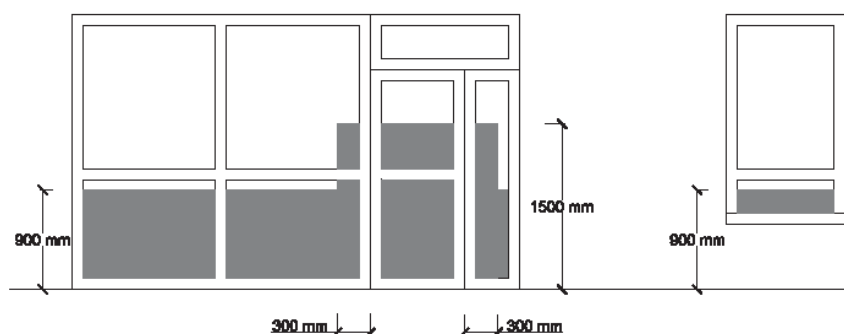


3.3.2.1.3. Impacte amb elements fràgils:

<input checked="" type="checkbox"/>	Superfícies acristalades situades en les àrees amb el risc d'impacte amb barrera de protecció		SUA 1, Apartat 3.2
-------------------------------------	---	--	--------------------

Resistència a l'impacte en superfícies acristalades situades en àrees amb el risc d'impacte sense barrera de protecció:

	NORMA	PROJECTE
<input type="checkbox"/> Diferència de cota entre ambdós costats de la superfície acristalada entre 0,55 m i 12 m	Nivell 2	
<input type="checkbox"/> Diferència de cota entre ambdós costats de la superfície acristalada major que 12 m	Nivell 1	
<input checked="" type="checkbox"/> Altres casos	Nivell 3	Nivell 2



3.3.2.1.4. Impacte amb elements insuficientement perceptibles:

Grands superfícies acristalades:

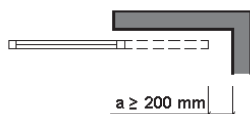
	NORMA	PROJECTE
<input type="checkbox"/> Senyalització inferior	$0.85 < h < 1.1$ m	
<input type="checkbox"/> Senyalització superior	$1.5 < h < 1.7$ m	
<input type="checkbox"/> Alçada del traveser per a senyalització inferior	$0.85 < h < 1.1$ m	
<input type="checkbox"/> Separació de muntants	≤ 0.6 m	

Portes de vidre que no disposen d'elements que permetin la seva identificació:

	NORMA	PROJECTE
<input type="checkbox"/> Senyalització inferior	$0.85 < h < 1.1$ m	
<input type="checkbox"/> Senyalització superior	$1.5 < h < 1.7$ m	
<input type="checkbox"/> Alçada del traveser per a senyalització inferior	$0.85 < h < 1.1$ m	
<input type="checkbox"/> Separació de muntants	≤ 0.6 m	

3.3.2.2. Atrapament

	NORMA	PROJECTE
<input type="checkbox"/> Distància des de la porta corredissa (accionament manual) fins a l'objecte fix més pròxim	≥ 0.2 m	
<input type="checkbox"/> Es disposen dispositius de protecció adequats al tipus d'accionament per a elements d'obertura i tancament automàtics.		



3.3.3. SUA 3 Seguretat davant del risc d'empresonament en recintes

- Quan les portes d'un recinte tinguin dispositiu per al seu bloqueig des de l'interior i les persones puguin quedar accidentalment atrapades dins d'aquest, existirà algun sistema de desbloqueig de les portes des de l'interior del recinte. Excepte en el cas dels banys o els lavabos d'habitatges, aquests recintes tindran il·luminació controlada des del seu interior.
- En zones d'ús públic, els lavabos accessibles i cabines de vestuaris accessibles disposaran d'un dispositiu a l'interior, fàcilment accessible, mitjançant el qual es transmeti una trucada d'assistència perceptible des d'un punt de control i que permeti a l'usuari verificar que la seva trucada ha estat rebuda, o perceptible des d'un pas freqüent de persones.
- La força d'obertura de les portes de sortida serà de 140 N, com a màxim, excepte en les situades en itineraris accessibles, en les que s'aplicarà l'establert en la definició dels mateixos a l'annex A Terminologia (com a màxim 25 N, en general, 65 N quan siguin resistents al foc).
- Per determinar la força de maniobra d'obertura i tancament de les portes de maniobra manual batients/pivotants i lliscants equipades amb pestells de mitja volta i destinades a ser utilitzades per vianants (excloses portes amb sistema de tancament automàtic i portes equipades amb ferramentes especials, com per exemple els dispositius de sortida d'emergència) s'emprarà el mètode d'assaig especificat en la norma UNE-EN 12046-2:2000.

Projecte: VESTÍBUL DE LA BIBLIOTECA DE TARRAGONA

Referència: 2504

Autor de projecte: NAM ARQUITECTURA

Data:
CTE DB SUA-4
**041 Seguretat contra el risc causat
per il·luminació inadequada**
1 - Enllumenat normal en zones de circulació

Element	Aplicable		Paràmetre normatiu	Compleix	
	si	no		si	no
Zones exteriors	<input type="checkbox"/>	<input checked="" type="checkbox"/>	Nivell d'il·luminació mínima 20 lux mesurada a nivell del sòl.	<input type="checkbox"/>	<input type="checkbox"/>
Zones interiors (excepte aparcaments interiors)	<input checked="" type="checkbox"/>	<input type="checkbox"/>	Nivell d'il·luminació mínima 100 lux mesurada a nivell del sòl.	<input checked="" type="checkbox"/>	<input type="checkbox"/>
Aparcaments interiors.	<input type="checkbox"/>	<input checked="" type="checkbox"/>	Nivell d'il·luminació mínima 50 lux mesurada a nivell del sòl.	<input type="checkbox"/>	<input type="checkbox"/>
Uniformitat	<input checked="" type="checkbox"/>	<input type="checkbox"/>	El factor d'uniformitat mitjana és del 40% com a mínim.	<input checked="" type="checkbox"/>	<input type="checkbox"/>
Il·luminació d'abalisament	<input checked="" type="checkbox"/>	<input type="checkbox"/>	Per establiments de Pública concurrència de activitat amb baix nivell d'il·luminació: Disposa d'una il·luminació d'abalisament en les rampes i en cadascun dels esglaons de les escales.	<input checked="" type="checkbox"/>	<input type="checkbox"/>

2 - Enllumenat d'emergència

Element	Aplicable		Paràmetre normatiu	Compleix	
	si	no		si	no
Dotació	<input checked="" type="checkbox"/>	<input type="checkbox"/>	Disposen d'enllumenat d'emergència en senyals indicatives de sortides, equips i mitjans de protecció existents, les zones i elements següents: <ul style="list-style-type: none"> <input checked="" type="checkbox"/> Recintes amb ocupació >100 persones. <input type="checkbox"/> Recorreguts des d'origen d'evacuació fins espai exterior segur i zones de refugi, i a les mateixes zones de refugi, <input type="checkbox"/> Aparcaments tancats o coberts de >100m², i passadissos i escales a l'exterior o zones generals de l'edifici. <input type="checkbox"/> Locals d'equips de protecció al foc i de risc especial (DB SI 1). <input checked="" type="checkbox"/> Lavabos generals de planta en edificis d'ús públic. <input checked="" type="checkbox"/> Llocs amb quadres de distribució o de acondicionament de la instal·lació d'enllumenat. <input checked="" type="checkbox"/> Senyals de seguretat. <input checked="" type="checkbox"/> Itineraris accessibles. 	<input checked="" type="checkbox"/>	<input type="checkbox"/>

041 Seguretat contra el risc causat per il·luminació inadequada**2 - Enllumenat d'emergència**

Element	Aplicable		Paràmetre normatiu	Compleix	
	si	no		si	no
Posició i característiques de les lluminàries	<input checked="" type="checkbox"/>	<input type="checkbox"/>	<input checked="" type="checkbox"/> Alçada: Situades com a mínim a 2m del sòl. <input checked="" type="checkbox"/> Una en cada porta de sortida i en posicions on és necessari destacar el perill o l'equip de seguretat. Com a mínim es disposa en els següents punts: <input checked="" type="checkbox"/> En les portes existents en els recorreguts d'evacuació. <input checked="" type="checkbox"/> En les escales, aconsegueix en cada tram il·luminació directa. <input checked="" type="checkbox"/> En qualsevol canvi de nivell, direcció i interseccions de passadissos.	<input checked="" type="checkbox"/>	<input type="checkbox"/>
Característiques de la instal·lació	<input checked="" type="checkbox"/>	<input type="checkbox"/>	És fixa, i disposa de font pròpia d'energia i entra en funcionament quan es produeix una fallida de l'alimentació de la instal·lació d'enllumenat normal en les zones cobertes per l'enllumenat d'emergència.	<input checked="" type="checkbox"/>	<input type="checkbox"/>
	<input checked="" type="checkbox"/>	<input type="checkbox"/>	Eficiència en vies d'evacuació: <input type="checkbox"/> Als 5 segons = 50% del nivell d'il·luminació requerit. <input type="checkbox"/> Als 60 segons = 100% del nivell d'il·luminació requerit.	<input checked="" type="checkbox"/>	<input type="checkbox"/>
Condicions de servei, mínim durant 1 hora	<input checked="" type="checkbox"/>	<input type="checkbox"/>	A les vies d'evacuació: <input type="checkbox"/> Vies d'evacuació de $\leq 2m$ d'amplada: Nivell d'il·luminació horitzontal en el sòl $\geq 1\text{lux}$ a l'eix central, i $\geq 0,5\text{ lux}$ en banda central (banda $\geq 1/2$ amplada de la via). <input type="checkbox"/> Vies d'evacuació de $>2m$: Es tracten com vàries bandes de $\leq 2m$.	<input checked="" type="checkbox"/>	<input type="checkbox"/>
	<input type="checkbox"/>	<input type="checkbox"/>	Per <input type="checkbox"/> equips de seguretat; <input type="checkbox"/> instal·lacions de protecció contra incendis manuals; <input type="checkbox"/> quadres de distribució de l'enllumenat: Nivell d'il·luminació horitzontal $\geq 5\text{ lux}$.	<input type="checkbox"/>	<input type="checkbox"/>
	<input type="checkbox"/>	<input type="checkbox"/>	En línia central de via d'evacuació, la relació entre el nivell d'il·luminació màxima i mínima és $\leq 40:1$.	<input type="checkbox"/>	<input type="checkbox"/>
	<input checked="" type="checkbox"/>	<input type="checkbox"/>	Index de rendiment cromàtic de les llums és ≥ 40 .	<input checked="" type="checkbox"/>	<input type="checkbox"/>
	<input checked="" type="checkbox"/>	<input type="checkbox"/>	La il·luminació dels senyals <input type="checkbox"/> d'evacuació indicatives de sortides; <input type="checkbox"/> equips manuals de protecció al foc i dels primers auxilis compleixen: <input checked="" type="checkbox"/> La il·luminació de qualsevol àrea de color és $\geq 2\text{ cd/m}^2$ a qualsevol direcció de visió important. <input checked="" type="checkbox"/> La relació de la il·luminació màxima a la mínima dels del color blanc o de seguretat és $\leq 10:1$ (No hi ha variacions importants entre punts adjacents). <input checked="" type="checkbox"/> La relació entre la il·luminació L_{blanca} i la il·luminació L_{color} és >10 , és $\geq 5:1$ i és $\leq 15:1$. <input checked="" type="checkbox"/> Als 5 segons: 50% del nivell d'il·luminació requerit. <input checked="" type="checkbox"/> Als 60 segons: 100% del nivell d'il·luminació requerit.	<input type="checkbox"/>	<input type="checkbox"/>



Projecte Projecte Bàsic i Executiu de la Remodelació del vestíbul d'accés de la Biblioteca Pública de Tarragona
Situació Carrer de Fortuny, 30, 43001 Tarragona
Promotor Generalitat de Catalunya. Departament de Cultura

3. Compliment del CTE
3.3. Seguretat d'utilització i accessibilitat

3.3.5. SUA 5 Seguretat davant el risc causat per situacions d'alta ocupació

Les condicions establertes en DB SUA 5 son d'aplicació a les graderies d'estadis, pavellons poliesportius, centres de reunió, altres edificis d'ús cultural, etc. previstos per a més de 3000 espectadors d'empeus. Per tant, per a aquest projecte, no es d'aplicació.

3.3.6. SUA 6 Seguretat davant el risc de ofegament

L'exigència bàsica SUA 6 és aplicable a piscines col·lectives. Per tant, no és aplicable.

3.3.7. SUA 7 Seguretat davant el risc causat per vehicles en moviment

L'exigència bàsica SUA 7 és aplicable a l'ús aparcament i a les vies de circulació de vehicles existents als edificis. Per tant, no és aplicable.

Codi Tècnic de l'Edificació RD 3/14/2006, RD 1371/2007 i les seves correccions d'errades (BOEs 20/12/2007 i 25/1/2008) · Col·legi d'Arquitectes de Catalunya · v.3 juliol 2011 · Oficina Consultora Tècnica

Ref. del projecte REMODELACIÓ DEL VESTÍBUL D'ACCÉS DE LA BIBLIOTECA PÚBLICA DE TARRAGONA

NECESSITAT DE LA INSTAL·LACIÓ

NO és necessària doncs:	* La freqüència esperada d'impactes (Ne) és inferior o igual al risc admissible de l'edifici (Na) → Ne ≤ Na	✓		
SÍ és necessària doncs:	* La freqüència esperada d'impactes (Ne) és superior al risc admissible de l'edifici (Na) → Ne > Na		Ne =	Na =
	* Edificis amb altura > 43m			
	* Edificis en els que es manipulin substàncies tòxiques, radioactives, altament inflamables o explosives.			

PROCEDIMENT DE VERIFICACIÓ

N_e FREQÜÈNCIA ESPERADA D'IMPACTES DE L'EDIFICI	▸ N_g : (núm. impactes / any km²) Densitat d'impactes sobre el terreny	Municipi: N _g impactes / any km² :		TARRAGONA						
	▸ A_e : (m²) Superfície de captura equivalent de l'edifici aïllat	es delimita per una línia traçada a una distància 3H de cada un dels punts del perímetre de l'edifici, sent H l'alçada de l'edifici en el punt del perímetre considerat			m²					
	▸ C₁ : Coeficient relacionat amb l'entorn	* edifici proper a altres edificis o arbres de la mateixa alçada o més alts →			C₁ = 0,50		✓			
		* edifici rodejat d'altres edificis més baixos →			C₁ = 0,75					
		* edifici aïllat →			C₁ = 1,00					
		* edifici situat a dalt d'un turó →			C₁ = 2,00					
▸ N_e = N_g × A_e × C₁ × 10⁻⁶ =				x	x	0,50	x	10⁻⁶	N_e =	impactes / any

N_a RISC ADMISSIBLE DE L'EDIFICI	▸ C₂ : coeficient segons tipus de construcció	Estructura metàl·lica i coberta:			Estructura formigó i coberta:			Estructura fusta i coberta:					
		metàl·lica	C₂ = 0,50		metàl·lica	C₂ = 1,00		metàl·lica	C₂ = 2,00				
		formigó	C₂ = 1,00		formigó	C₂ = 1,00	✓	formigó	C₂ = 2,50				
		fusta	C₂ = 2,00		fusta	C₂ = 2,50		fusta	C₂ = 3,00				
	▸ C₃ : coeficient segons el contingut de l'edifici	* edifici amb contingut inflamable →						C₃ = 3,00					
		* edifici amb altres continguts →						C₃ = 1,00		✓			
	▸ C₄ : coeficient segons l'ús de l'edifici	* edifici no ocupat normalment →						C₄ = 0,5					
		* edifici de pública concurrència, sanitari, comercial, docent						C₄ = 3,00		✓			
		* resta d'edificis →						C₄ = 1,00					
	▸ C₅ : necessitats de continuïtat de les activitats que es desenvolupen en l'edifici	* edificis en els que els seu deteriorament pugui interrompre algun servei imprescindible (hospitals, bombers,...) →						C₅ = 5,00					
		* edificis en els que els seu deteriorament ocasiona impactes ambientals greus →						C₅ = 5,00					
		* resta d'edificis →						C₅ = 1,00		✓			
	▸ N_a =				5,5				10⁻³ =				N_a =
					C₂ × C₃ × C₄ × C₅				1,00 × 1,00 × 3,00 × 1,00				

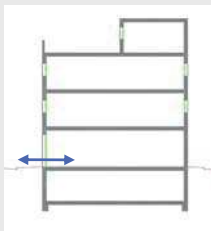
Determinació de l'Eficiència, E, de la instal·lació de protecció al llamp:

INSTAL·LACIÓ DE PROTECCIÓ AL LLAMP	▪ EFICIÈNCIA DE LA INSTAL·LACIÓ, E		$E \geq 1 - \frac{N_a}{N_e} = 1 - \frac{0,001833}{0,000000}$		$E \geq 1,00$
	▪ NIVELL DE PROTECCIÓ DE LA INSTAL·LACIÓ segons el valor de la eficiència mínima de la instal·lació, E El valor del nivell de protecció de la instal·lació condiciona les característiques dels sistemes externs de protecció contra el llamp.	4	0 ≤ E < 0,80		→ la instal·lació de protecció contra el llamp no és obligatòria
		3	0,80 ≤ E < 0,95		
		2	0,95 ≤ E < 0,98		
		1	E ≥ 0,98	✓	
		* Edificis amb altura > 43m			→ la instal·lació de protecció contra el llamp és obligatòria
		* Edificis en els que es manipulin substàncies tòxiques, radioactives, altament inflamables o explosives.			

L'edifici **SÍ** disposarà d'un sistema de protecció al llamp

D. 135/1995 Codi d'accessibilitat

CTE DB SUA: SUA-9 Accessibilitat

ACCESSIBILITAT
EXTERIOR

Comunicació de l'edificació amb:
- via pública
- zones comunes ext,
elements annexos.

EDIFICIS D'ÚS NO HABITATGE

Edificis o establiments d'ús públic:

→ Itinerari adaptat o practicable
* segons ús de l'edifici → taula d'usos públics

☐

Edificis o establiments d'ús privat:

→ Itinerari practicable
* edificis \geq PB + 2PP
* edificis amb obligatorietat de col·locació d'ascensor
→ Itinerari adaptat
* edificis amb habitatges adaptats

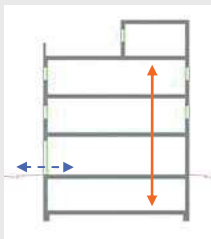
☐
☐

EDIFICIS D'ÚS NO HABITATGE

→ Itinerari accessible per a tots els edificis
(s'exclouen els habitatges unifamiliars aïllats i adossats sense elements comuns)

☒
ACCESSIBILITAT
VERTICAL

Mobilitat entre plantes (necessitat d'ascensor o previsió del mateix)



Comunicació de les entitats amb:
- planta accés (via pública)
- espais, instal·lacions i dependències d'ús comunitari

EDIFICIS D'ÚS NO HABITATGE

Edificis o establiments d'ús públic:

→ Itinerari adaptat o practicable
* segons ús de l'edifici → taula d'usos públics

☐

Edificis o establiments d'ús privat:

→ Itinerari practicable:
* edificis \geq PB + 2PP que no disposin d'ascensor
* edificis amb obligatorietat de col·locació d'ascensor
* aparcaments > 40 places

☐

EDIFICIS D'ÚS NO HABITATGE

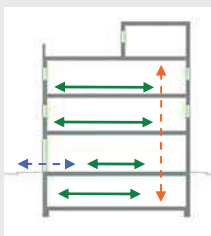
→ Itinerari accessible amb ascensor accessible o rampa accessible, en els següents supòsits:

☒

- * edificis > PB + 2PP
- * edificis / establiments amb Su > 200 m² (exclosa planta accés)
- * plantes amb zones d'ús públic amb Su > 100 m²
- * plantes amb elements accessibles

ACCESSIBILITAT
HORITZONTAL

Mobilitat en una mateixa planta



Comunicació punt d'accés a la planta amb:
- les entitats o espais
- instal·lacions i dependències d'ús comunitari

EDIFICIS D'ÚS NO HABITATGE

Edificis o establiments d'ús públic:

→ Itinerari adaptat o practicable que comuniqui el punt d'accés de la planta amb:
* elements adaptats → taula d'usos públics

☐

Edificis o establiments d'ús privat:

→ Itinerari practicable que comuniqui el punt d'accés de la planta amb:
* entitats o espais
* dependències d'ús comunitari

☐

EDIFICIS D'ÚS NO HABITATGE

→ Itinerari accessible que comuniqui el punt d'accés de la planta amb:

☒

- * zones d'ús públic
- * origen d'evacuació de les zones d'ús privat
- * tots els elements accessibles

Itineraris

ADAPTAT (D.135/1995)

ACCESSIBLE (DB SUA)

PRACTICABLE (D.135/1995)

<div>PARÀMETRES GENERALS</div>	<div><div>- Amplada: ≥ 0,90 m</div><div>- Alçada: ≥ 2,10 m, lliure d'obstacles en tot el seu recorregut</div><div>- Canvis de direcció: l'amplada de pas ha de permetre inscriure un Ø1,20 m</div><div>- Espai lliure de gir a cada planta on es pugui inscriure un cercle de Ø1,50m.</div><div>- Paviment: és no lliscant</div></div>	<div><div>- Amplada: ≥ 1,20 m S'admet estretaments puntuals: A ≥ 1,00m per a longitud ≤0,50m i separat 0,65m de canvis direcció /forats de pas</div><div>- Alçada: ≥ 2,20 m en general (2,10m per a ús restringit)</div><div>- Canvis de direcció: no es contempla (amplada pas 1,20 m)</div><div>- Espai de gir: Ø ≥ 1,50 m (lliure d'obstacles) * al vestíbul d'entrada (o portal), * al fons de passadissos de >10m, * davant ascensors accessibles o espai per a previsió</div><div>- Paviment: grau de lliscament segons ús i ubicació (SUA-1) * no conté elements ni peces soltes (graves i sorres) * pelfuts-moquetes: encastrats o fixats al terra * sols resistents a la deformació (permeten circulació i arrastrada d'elements pesats, cadires roda, etc,</div><div>- Pendent: ≤ 4% (longitudinal) ≤ 2% (transversal)</div><div>- Senyalització dels itineraris accessibles: mitjançant símbol internacional d'accessibilitat, SIA i fletxes direccionals, si es fa necessari en edificis d'ús privat quan hi hagi varis recorreguts alternatius. sempre en edificis d'ús públic</div><div>amb bandes de senyalització visuals i tàctil sempre en edificis d'ús públic per a l'itinerari accessible que comunica la via pública amb els punts d'atenció o "crida" accessibles. (característiques segons SUA-9 2.2)</div></div>	<div><div>- Amplada: ≥ 0,90 m</div><div>- Alçada: ≥ 2,10 m, lliure d'obstacles en tot el seu recorregut</div><div>- Canvis de direcció: l'amplada de pas ha de permetre inscriure un cercle de Ø 1,20 m.</div></div>
<div>PORTES garantiran</div>	<div><div>- Amplada: ≥ 0,80 m les portes de 2 o més fulles, una d'elles serà ≥ 0,80 m</div><div>- Alçada: ≥ 2,00 m</div><div>- Espai lliure de gir: a les dues bandes d'una porta es pot inscriure un Ø1,50 m. (sense ser escombrat per l'obertura de la porta). S'exceptua a l'interior de la cabina de l'ascensor</div><div>- Manetes: s'accionen mitjançant mecanismes de pressió o palanca.</div><div>- Portes de vidre: * tindran un sòcol inferior ≥ 0,30m d'alçada, llevat de que el vidre sigui de seguretat. * visualment tindran una franja horitzontal d'amplada ≥ 0,05 m, a 1,50 m d'alçada i amb marcat contrast de color.</div></div>	<div><div>- Amplada: ≥ 0,80 m (mesurada en el marc i aportada per 1 fulla) (en posició de màx. obertura → amplada lliure de pas reduït el gruix de la fulla ≥ 0,78 m)</div><div>- Alçada: ≥ 2,00 m</div><div>- Espai de gir: a les dues bandes d'una porta hi ha un espai horitzontal Ø1,20 m. (sense ser escombrat per l'obertura de la porta)</div><div>- Mecanismes d'obertura i tancament: * altura de col·locació : 0,80m ÷ 1,20m * funcionament a pressió o palanca i maniobrables amb una sola ma, o bé són automàtics * distància del mecanisme d'obertura a cantonada ≥0,30m</div><div>- Portes de vidre: * classificació a impacte, com a mínim, (3 - B/C - 3) * si no disposen d'elements que permetin la seva identificació (portes, marcs) es senyalitzaran segons apartat 1.4 (DB SUA-2)</div></div>	<div><div>- Amplada: ≥ 0,80 m</div><div>- Alçada: ≥ 2,00 m</div><div>- Espai lliure de gir, a les dues bandes d'una porta es pot inscriure un cercle de Ø 1,20 m, sense ser escombrat per l'obertura de la porta . (S'exceptua a l'interior de la cabina de l'ascensor)</div><div>- Manetes: s'accionen mitjançant mecanismes de pressió o palanca.</div></div>
<div>GRAONS</div>	<div><div>- No hi ha d'haver cap escala ni graó aïllat.</div><div>- Accés a l'edifici: S'admet un desnivell ≤ 2 cm que s'arrodonarà o s'aixamfranarà el cantell a un màxim de 45°.</div></div>	<div><div>- No s'admeten graons</div></div>	<div><div>- No inclou cap tram d'escala.</div><div>- A les dues bandes d'un graó hi ha un espai lliure pla amb una fondària mínima de 1,20 m. L'alçada d'aquest graó és ≤ 14 cm.</div><div>- Accés a l'edifici: En els edificis amb obligatorietat d'instal·lació d'ascensor, només s'admet l'existència d'un graó, d'alçada ≤ 12cm, a l'entrada de l'edifici.</div></div>

Itineraris

ADAPTAT (D.135/1995)

ACCESSIBLE (DB SUA) ☒

PRACTICABLE (D.135/1995)

RAMPES		RAMPES		RAMPES	
- Pendants	- longitudinal: ≤ 12% trams < 3m de llargada ≤ 10% trams entre 3 i 10m de llargada ≤ 8% trams > 10m de llargada	- Pendants	- longitudinal: ≤ 10% trams < 3m de llargada ≤ 8% trams < 6m de llargada 4 < p ≤ 6% trams < 9m de llargada	- Pendants	- longitudinal: ≤ 12% per a trams ≤ 10 m de llargada
- transversal: S'admet ≤ 2% en rampes exteriors		- transversal: ≤ 2%		- transversal: s'admet ≤ 2% en rampes exteriors	
- Trams:	- La llargada de cada tram és ≤ 20 m. - En la unió de trams de diferent pendent es col·loquen replans intermedis. - A l'inici i al final de cada tram de rampa hi ha un replà de 1,50 m de llargada mínima.	- Trams:	- llargada màxima tram ≤ 9 m. - amplada ≥ 1,20m - rectes o amb radi de curvatura ≥ 30m - a l'inici i al final de cada tram hi ha una superfície horitzontal ≥ 1,20m de long. en la direcció de la rampa	- Trams:	- En els dos extrems d'una rampa hi ha un espai lliure amb una fondària de 1,20 m.
- Replans:	- Els replans intermedis tindran una llargada mínima de 1,50 m en la direcció de circulació.	- Replans:	- entre trams d'una mateixa direcció : amplada ≥ la de la rampa longitud ≥ 1,50 m (mesurada a l'eix) - entre trams amb canvi de direcció : l'amplada de la rampa no es reduirà - els passadissos d'amplada < 1,20m i les portes es situen a > 1,50m de l'arrencada d'un tram	- Replans:	(als dos extrems d'una rampa hi ha un espai lliure amb una fondària de 1,20 m)
- Barreres de protecció, Passamans i Elements protectors:	- Baranes : a ambdós costats - Passamans : situats a una alçada entre 0,90 i 0,95m amb disseny anatòmic (permet adaptar la ma) i amb una secció igual o equivalent a la d'un tub rodó de Ø entre 3 i 5 cm, separat ≥ 4 cm dels paraments verticals. - Element de protecció lateral : es disposa longitudinalment amb una alçada ≥ 10 cm per sobre del terra (evitar la sortida accidental de rodes i bastons)	- Barreres de protecció, Passamans i Elements protectors:	- Barrera protecció : desnivell > 0,55m - Passamans : per a rampes amb: p ≥ 6% i desnivell > 18,5cm. * continus i als dos costats a una altura entre 0,90m - 1,10m, i * un altre a una altura entre 0,65 - 0,75m * trams de rampa de l > 3m — prolongació horitzontal dels passamans ≥ 0,30m en els extrems * seran continus, fermes i es podran agafar fàcilment, separats del parament ≥ 0,04m i el sistema de subjecció no interfereix el pas continu de la ma - Elements de protecció lateral : per als costats oberts de les rampes amb p ≥ 6% i desnivell > 18,5cm i amb una alçada ≥ 10 cm	- Barreres de protecció, Passamans i Elements protectors:	- Passamà : com a mínim a un costat - El passamà està situat a una alçada entre 0,90 i 0,95 m.

Itineraris

ADAPTAT (D.135/1995) ☐

ACCESSIBLE (DB SUA) ☒

PRACTICABLE (D.135/1995)

ASCENSOR	<div><div><div><div>- Dimensions cabina</div><div>- sentit d'accés ≥ 1,40 m</div><div>- sentit perpendicular ≥ 1,10 m</div></div><div><div>- Portes</div><div>- de la cabina: són automàtiques</div><div>- del recinte: són automàtiques</div><div>- amplada: ≥ 0,80 m.</div><div>- davant de les portes es pot inscriure un Ø1,50 m.</div></div><div><div>- Botoneres:</div><div>- Alçada de col·locació: entre 1,00 i 1,40 m respecte al terra.</div><div>- Han de tenir la numeració en Braille o en relleu.</div></div><div><div>- Passamans:</div><div>- La cabina en disposa a una alçada entre 0,90 i 0,95 m.</div><div>- Han de tenir un disseny anatòmic (permet adaptar la ma) amb una secció igual o equivalent a la d'un tub rodó de diàmetre entre 3 i 5 cm, separat, com a mínim, 4 cm dels paraments verticals.</div></div><div><div>- Senyalització:</div><div>- Indicació del nombre de cada planta amb número en alt relleu (dimensió ≥10 x 10 cm) i col·locat a una alçada d'1,40m des del terra (al costat de la porta de l'ascensor)</div></div></div></div> <div><div><div><div>- Dimensions cabina:</div><div>- Su ≤ 1000m² (exclosa planta accés)</div><div>*1 porta o 2 enfrontades → 1,00 x 1,25m</div><div>*2 portes en angle → 1,40 x 1,40m</div><div>- Su > 1000m² (exclosa planta accés)</div><div>*1 porta o 2 enfrontades → 1,10 x 1,40m</div><div>*2 portes en angle → 1,40 x 1,40m</div></div><div><div>- Paràmetres generals:</div><div>Compleix la norma UNE EN 81-70:2004 "Accesibilidad a los ascensores de personas, incluyendo personas con discapacidad".</div></div><div><div>- Botoneres:</div><div>- Segons norma UNE EN 81-70:2004 "Accesibilidad a los ascensores de personas, incluyendo personas con discapacidad".</div></div><div><div>- Passamans:</div><div>- Segons norma UNE EN 81-70:2004 "Accesibilidad a los ascensores de personas, incluyendo personas con discapacidad".</div></div><div><div>- Senyalització:</div><div>- mitjançant símbol internacional d'accessibilitat, SIA</div><div>- indicació del nombre de la planta en Braille i aràbic en alt relleu col·locat a una alçada entre 0,80m i 1,20m (brancal dret en el sentit de sortida de la cabina)</div></div></div></div> <div><div><div><div>- Dimensions cabina:</div><div>- sentit d'accés ≥ 1,20 m</div><div>- sentit perpendicular ≥ 0,90 m</div><div>- superfície ≥ 1,20 m2</div></div><div><div>- Portes:</div><div>- de la cabina: són automàtiques</div><div>- del recinte: podes ser automàtiques o manuals</div><div>- amplada: ≥ 0,80 m.</div><div>- davant de les portes es pot inscriure un Ø1,20 m sense ser escombrat per l'obertura de la porta</div></div><div><div>- Botoneres:</div><div>- Alçada de col·locació: entre 1,00 i 1,40 m respecte al terra</div></div></div></div>
----------	--

Escales. Configuració

D'ÚS PÚBLIC (Adaptades) (D. 135/1995) ☐

D'ÚS PÚBLIC (DB SUA-1) ☒

ESCALES	- Amplada	≥ 1,00 m	
	- Altura de pas	≥ 2,10 m	
	- Graons:	- frontal F ≤ 0,16m - estesa, E ≥ 0,30m (si la projecció en planta no és recta, l'estesa, E ≥ 0,30m a 0,40m de la part interior) - l'estesa no presenta discontinuïtats quan s'uneix amb l'alçària (no tenen ressalts)	<input type="checkbox"/>
	- Trams:	- nombre de graons seguits ≤ 12.	
	- Replans:	- Els replans intermedis tindran una llargada ≥ 1,20 m.	<input type="checkbox"/>
	- Barreres de protecció, Passamans i Elements protectors:	- Passamans: a ambdós costats a una altura entre 0,90 i 0,95m * disseny anatòmic (permet adaptar la ma) i amb una secció igual o equivalent a la d'un tub rodó de Ø entre 3 i 5 cm, separat ≥ 4 cm dels paraments verticals.	<input type="checkbox"/>

- Amplada	- en funció de l'ús i del nombre de persones, taula 4.1 SUA-1 - ≥ 1,00m si comunica amb una zona accessible	<input checked="" type="checkbox"/>
- Altura de pas	≥ 2,20 m	<input checked="" type="checkbox"/>
- Graons:	- frontal 0,13 ≤ F ≤ 0,175m - estesa, E ≥ 0,28m - 0,54m ≤ 2F + E ≤ 0,70m (al llarg de tota l'escala) - la mesura de l'estesa no inclou la projecció vertical de l'estesa del graó superior - els graons no tenen ressalts (bocel) - graons amb frontal, vertical o formant un angle ≤ 15° amb la vertical, (per a edificis sense itinerari accessible alternatiu)	<input checked="" type="checkbox"/>
- Trams:	- salvarà una altura ≤ 2,25m - podran ser rectes, corbats o mixtes (veure apartat 4.2.2 SUA-1, els usos pels quals només són rectes) - entre dues plantes consecutives d'una mateixa escala tots els graons tindran el mateix frontal - entre dos trams consecutius de plantes diferents el frontal podrà variar com a màxim ±10mm - tots els graons dels trams rectes tindran la mateixa estesa	<input checked="" type="checkbox"/>
- Replans:	- entre trams d'una mateixa direcció: amplada ≥ la de l'escala longitud ≥ 1,00 m (mesurada a l'eix) - entre trams amb canvi de direcció: l'amplada de l'escala no es reduirà - els passadissos d'amplada < 1,20m i les portes es situen a ≥ 0,40m de l'arrencada d'un tram - replans de planta: * senyalització visual i tàctil amb franja de paviment en l'arrencada dels trams. (0,80m de longitud en el sentit de la marxa; amplada la de l'itinerari i gravat direccional perpendicular a l'eix de l'escala) * portes i passadissos d'amplada < 1,20m, es situen a 0,40m del primer graó d'un tram.	<input checked="" type="checkbox"/>
- Barreres de protecció, Passamans i Elements protectors:	- col·locació 1 costat escales amb desnivell > 0,55m i amplada ≤ 1,20m - col·locació 2 costat escales amb desnivell > 0,55m i amplada > 1,20m - passamà intermedi: trams amplada > 4m - altura de col·locació → 0,90m ÷ 1,10m - seran fermes i es podran agafar fàcilment, separats del parament ≥ 0,04m i el sistema de subjecció no interferirà el pas continu de la ma.	<input checked="" type="checkbox"/>



Projecte Projecte Bàsic i Executiu de la Remodelació del vestíbul d'accés de la Biblioteca Pública de Tarragona
Situació Carrer de Fortuny, 30, 43001 Tarragona
Promotor Generalitat de Catalunya. Departament de Cultura

3. Compliment del CTE
3.3. Seguretat d'utilització i accessibilitat

En Tarragona, a 14 de Novembre de 2025

Ft.: NAM ARQ STUDIO

Firma

3.4. SALUBRITAT

Ref. del projecte: REMODELACIÓ DEL VESTÍBUL D'ACCÉS DE LA BIBLIOTECA PÚBLICA DE TARRAGONA

HS 1 PROTECCIÓ ENFRONT A LA HUMITAT

Exigències bàsiques HS 1: Protecció enfront la humitat (art.13.1 Part I CTE)

"Es limitarà el risc previsible de presència inadequada d'aigua o humitat en l'interior dels edificis i en els seus tancaments com a conseqüència de l'aigua provinent de precipitacions atmosfèriques, d'escorrentius, del terreny o de condensacions, disposant de mitjans que impedeixin la seva penetració o, si s'escau, permetin la seva evacuació sense la producció de danys."

MURS

Coeficient de permeabilitat del terreny ⁽¹⁾ K_s (cm/s)	$\geq 10^{-2}$	$10^{-5} < K_s < 10^{-2}$	✓	$\leq 10^{-5}$		Grau d'impermeabilitat ⁽³⁾	1
Presència d'aigua ⁽²⁾ Taula 2	Alta	Mitja		Baixa	✓		

TERRES

Coeficient de permeabilitat del terreny ⁽¹⁾ K_s (cm/s)	$> 10^{-5}$	$\leq 10^{-5}$	✓		Grau d'impermeabilitat ⁽⁴⁾	1
Presència d'aigua ⁽²⁾ Taula 2	Alta	Mitja		Baixa	✓	

FAÇANES

Zona Pluviomètrica ⁽⁵⁾ Taula 5		II		III		IV	✓	V		Grau d'impermeabilitat ⁽⁷⁾	2	
Zona eòlica	Tot Catalunya és zona eòlica C											✓
Altura de coronació de la façana sobre el terreny (m)	≤ 15			✓	16-40			41-100				
Classe d'entorn ⁽⁶⁾ Taula 6						E0			E1			✓

COBERTES

Les condicions de les solucions constructives disposaran dels elements relacionats a l'apartat 2.4.2 del DB HS 1	✓
Els punts singulars dels murs, terres, façanes i cobertes es resoldran d'acord a les condicions dels apartats 2.1.3, 2.2.3, 2.3.3, 2.4.4 del DB HS 1 respectivament.	✓

Ref. del projecte: **REMODELACIÓ DEL VESTÍBUL D'ACCÉS DE LA BIBLIOTECA PÚBLICA DE TARRAGONA****HS 2 RECOLLIDA I EVACUACIÓ DE RESIDUS**

Per al dimensionament i ubicació dels elements veure fitxa DB HS 2

Exigències bàsiques HS 2: Recollida i evacuació de residus (art.13.2 Part I CTE)*"Els edificis disposaran d'espais i mitjans per extreure els residus ordinaris generats en ells d'acord amb el sistema públic de recollida, de manera que es faciliti l'adequada separació en origen dels esmentats residus, la recollida selectiva dels mateixos i la seva posterior gestió."*

Edificis d'habitatges	Espais comuns de l'edifici		Interior de l'habitatge	
	En funció del sistema de recollida municipal →	Previsió de magatzem o espai de reserva		Espai d'emmagatzematge immediat
	Porta a porta	L'edifici disposa d'un magatzem de contenidors	Els habitatges disposen en el seu interior d'espais per emmagatzemar les cinc fraccions dels residus ordinaris.	
	Contenidors de la brossa al carrer	L'edifici té un espai de reserva		
Edificis d'altres usos	S'aporta estudi específic adoptant criteris anàlegs als establerts en el DB HS 2			✓

Ref. del projecte: REMODELACIÓ DEL VESTÍBUL D'ACCÉS DE LA BIBLIOTECA PÚBLICA DE TARRAGONA

HS 3 QUALITAT DE L'AIRE INTERIOR

Exigències bàsiques HS 3: Qualitat de l'aire interior (art. 13.3 Part I CTE)

"Els edificis disposaran de mitjans perquè els seus recintes es puguin ventilar adequadament, eliminant els contaminants que es produeixin de manera habitual durant l'ús normal dels edificis, de forma que s'aporti un cabal suficient d'aire exterior i es garanteixi l'extracció i expulsió de l'aire viciat pels contaminants.

Per tal de limitar el risc de contaminació de l'aire interior dels edificis i de l'entorn exterior de façanes i patis, l'evacuació dels productes de la combustió de les instal·lacions tèrmiques es produirà, amb caràcter general, per la coberta de l'edifici, amb independència del tipus de combustible i de l'aparell que s'utilitzi, d'acord amb la reglamentació específica sobre instal·lacions tèrmiques."

I. VENTILACIÓ:

<div>HABITATGES</div> <div>(Locals habitables) ⁽¹⁾</div>	<div>Ventilació general ⁽²⁾ sistema: híbrid, o bé mecànic</div>	<div></div>																																						
	<div>Àmbit: Conjunt de l'habitatge (locals habitables)</div> <div><div><div>- S'aportará un cabal d'aire exterior suficient per assolir que en cada local la concentració mitja anual de CO₂ sigui < 900 ppm i que l'acumulat anual de CO₂ que excedeixi 1.600 ppm sigui < 500.000 ppm·h, en ambdós casos amb les condicions de disseny de l'Apèndix C ⁽³⁾ del DB HS3.</div><div>- El cabal d'aire exterior aportat serà suficient per a eliminar els contaminants no directament relacionats amb la presència humana. Aquesta condició es considera satisfeta amb l'establiment d'un cabal mínim d'1,5 l/s per local habitable en els períodes de no ocupació.</div></div></div> <div>Les dues condicions anteriors es consideren satisfetes establint una ventilació de cabal constant amb els valors de la Taula 2.1 (cabals mínims en funció del nombre de dormitoris (D) de l'habitatge).</div> <div><div>Taula 2.1 DB HS 3 Cabals mínims per a ventilació de cabal constant en locals habitables</div><table><tr><th colspan="2">Cabals mínims ⁽⁴⁾</th><th colspan="3">Habitatge amb:</th></tr><tr><th colspan="2"></th><th>0 - 1 D</th><th>2 D</th><th>≥ 3 D</th></tr><tr><td rowspan="2">Admissió d'aire des de l'espai exterior ⁽⁵⁾</td><td>Dormitoris</td><td>- 1 de principal:</td><td>8 l/s</td><td>8 l/s</td><td>8 l/s</td></tr><tr><td></td><td>- altres dormitoris:</td><td>-</td><td>4 l/s</td><td>4 l/s</td></tr><tr><td></td><td colspan="2">Sales d'estar i menjadors:</td><td>6 l/s</td><td>8 l/s</td><td>10 l/s</td></tr><tr><td rowspan="2">Extracció d'aire viciat ⁽⁶⁾</td><td>Locals humits</td><td>Mínim per local:</td><td>6 l/s</td><td>7 l/s</td><td>8 l/s</td></tr><tr><td>Habitatge</td><td>Mínim en total:</td><td>12 l/s</td><td>24 l/s</td><td>33 l/s</td></tr></table><div>(L'Apèndix C del DB HS 3 determina un escenari de funcionament teòric de l'habitatge per tal que es pugui complir l'exigència de forma alternativa als valors de la Taula.)</div></div>	Cabals mínims ⁽⁴⁾		Habitatge amb:					0 - 1 D	2 D	≥ 3 D	Admissió d'aire des de l'espai exterior ⁽⁵⁾	Dormitoris	- 1 de principal:	8 l/s	8 l/s	8 l/s		- altres dormitoris:	-	4 l/s	4 l/s		Sales d'estar i menjadors:		6 l/s	8 l/s	10 l/s	Extracció d'aire viciat ⁽⁶⁾	Locals humits	Mínim per local:	6 l/s	7 l/s	8 l/s	Habitatge	Mínim en total:	12 l/s	24 l/s	33 l/s	
	Cabals mínims ⁽⁴⁾		Habitatge amb:																																					
			0 - 1 D	2 D	≥ 3 D																																			
	Admissió d'aire des de l'espai exterior ⁽⁵⁾	Dormitoris	- 1 de principal:	8 l/s	8 l/s	8 l/s																																		
		- altres dormitoris:	-	4 l/s	4 l/s																																			
	Sales d'estar i menjadors:		6 l/s	8 l/s	10 l/s																																			
Extracció d'aire viciat ⁽⁶⁾	Locals humits	Mínim per local:	6 l/s	7 l/s	8 l/s																																			
	Habitatge	Mínim en total:	12 l/s	24 l/s	33 l/s																																			
<div>Ventilació addicional</div> <div><div>- Es disposarà d'un sistema que permeti extreure els contaminants que es produeixen durant l'ús de l'aparell de cocció de la cuina, de forma independent de la ventilació general dels locals habitables.</div></div> <div>Àmbit: Cuina Cabal mínim de 50 l/s: Extracció mecànica de bafs i contaminants de la cocció ⁽⁶⁾⁽⁷⁾</div>																																								
<div>Ventilació complementària</div> <div>Àmbit: Sala d'estar, menjador, dormitoris i cuina. Elements: Finestres o portes exteriors practicables ⁽⁵⁾ Superfície practicable ≥ 1/20 de la superfície útil de l'estança.</div>																																								
<div>Locals no habitables</div> <div><div>- Magatzem de residus</div><div>- Trasters</div><div>- Aparcaments</div></div>	<div><div>- L'aportació de cabal d'aire exterior serà suficient per a eliminar els contaminants propis de l'ús de cada local (humitats, olores, compostos orgànics i, en els aparcaments, monòxid de carboni i òxids de nitrogen).</div><div>El sistema de ventilació serà capaç d'establir, almenys, els cabals de la Taula 2.2 mitjançant una ventilació de cabal constant o variable⁽⁸⁾:</div><div><div>Taula 2.2 DB HS 3 Cabals de ventilació mínims en locals no habitables</div><table><tr><td></td><td><div><div></div><div>MAGATZEM DE RESIDUS</div><div>En edificis d'habitatge ⁽⁹⁾</div></div><div>Cabal mínim: 10 l/s m²</div><div>Sistema de ventilació: ⁽⁵⁾⁽⁶⁾</div></td><td><div><div></div><div>TRASTERS</div><div>En edificis d'habitatge</div></div><div>0,7 l/s m²</div><div>Natural, Híbrid, o bé Mecànic</div></td><td><div><div></div><div>APARCAMENTS</div></div><div>120 l/s plaça</div><div>Natural, o bé Mecànic</div></td></tr></table></div></div>		<div><div></div><div>MAGATZEM DE RESIDUS</div><div>En edificis d'habitatge ⁽⁹⁾</div></div> <div>Cabal mínim: 10 l/s m²</div> <div>Sistema de ventilació: ⁽⁵⁾⁽⁶⁾</div>	<div><div></div><div>TRASTERS</div><div>En edificis d'habitatge</div></div> <div>0,7 l/s m²</div> <div>Natural, Híbrid, o bé Mecànic</div>	<div><div></div><div>APARCAMENTS</div></div> <div>120 l/s plaça</div> <div>Natural, o bé Mecànic</div>	<div></div>																																		
	<div><div></div><div>MAGATZEM DE RESIDUS</div><div>En edificis d'habitatge ⁽⁹⁾</div></div> <div>Cabal mínim: 10 l/s m²</div> <div>Sistema de ventilació: ⁽⁵⁾⁽⁶⁾</div>	<div><div></div><div>TRASTERS</div><div>En edificis d'habitatge</div></div> <div>0,7 l/s m²</div> <div>Natural, Híbrid, o bé Mecànic</div>	<div><div></div><div>APARCAMENTS</div></div> <div>120 l/s plaça</div> <div>Natural, o bé Mecànic</div>																																					
<div>Locals d'altres tipus</div>	<div>- Cal observar les condicions establertes pel RITE.</div>	<div></div>																																						

II. EVACUACIÓ DELS PRODUCTES DE LA COMBUSTIÓ DE LES INSTAL·LACIONS TÈRMiques, exigències:

Es produirà amb caràcter general per la coberta de l'edifici i d'acord a la reglamentació específica sobre instal·lacions tèrmiques ⁽¹⁰⁾

notes:

- (1) Es consideren locals habitables: habitacions i estances (dormitoris, menjadors, biblioteques, sales d'estar, etc.), cuines, cambres higièniques, passadissos i distribuïdors interiors.
- (2) Sistema de ventilació general: l'aire circularà des dels locals secs (obertures d'admissió) als humits (obertures d'extracció).
- (3) *Apèndix C: Condicions de disseny per a la determinació del cabal de ventilació dels locals habitables dels habitatges.*
- (4) Criteris per a l'aplicació de la Taula 2.1: *Cabals mínims per a ventilació de cabal constant en locals habitables.*
 - Locals secs:** p.e: dormitoris, sales d'estar i menjadors.
 - Per als locals no recollits a la Taula amb usos semblants a sales d'estar i menjadors (p.e: sala de jocs, despatxos...), els cabals de ventilació s'assimilaran als de sales d'estar i menjadors.
 - Als locals secs destinats a varis usos se'ls aplicarà el cabal corresponent a l'ús pel qual resulti un major cabal de ventilació.
 - Locals humits:** p.e: cambres higièniques i cuines.
 - Quan en un mateix local es donin usos propis de local sec i humit, cada zona haurà de dotar-se amb el seu cabal corresponent.

Pel que fa als valors de cabals d'admissió i extracció, es recorda, que una vegada assignats els valors mínims de la Taula caldrà ajustar-los per tal de garantir l'equilibri de cabals.
- (5) En general, les característiques dels espais exteriors venen definides per les normatives d'habitabilitat d'àmbit català o bé municipal. En absència d'aquestes, les condicions dels espais exteriors, a aquests efectes, seran les definides en el DB HS 3, apartat 3.2.1:
 - Els espais exteriors i els patis han de permetre que en la seva planta es pugui inscriure un cercle de diàmetre $D \geq H/3$, sent H l'altura del tancament més baix dels que els delimiten i $D \geq 3$ m.
- (6) L'**expulsió de l'aire viciat** s'ha de fer al final del conducte d'extracció, després de l'aspirador:
 - Per sobre de la coberta de l'edifici si es tracta d'un sistema híbrid: 1 m com a mínim; 2 m si és transitable; superar l'altura de qualsevol obstacle que estigui a una distància entre 2 i 10 m de l'expulsió i/o 1,3 vegades l'altura de qualsevol obstacle que estigui a una distància ≤ 2 m.
 - Separada: 3 m com a mínim de qualsevol element d'entrada d'aire (obertura d'admissió, porta exterior o finestra, boca d'admissió) i de qualsevol punt on hi puguin haver persones de forma habitual.
- (7) L'apartat 3.1.1.3 del CTE DB HS 3 permet fer l'extracció mecànica de l'aparell de coccio amb conductes individuals o col·lectius i el D.141/2012 *Condicions mínimes d'habitabilitat* estableix que l'extracció de les cuines es farà amb conductes fins a la coberta de l'edifici.
- (8) La ventilació de cabal variable estarà controlada mitjançant detectors de presència, detectors de contaminants, programació temporal o un altre tipus de sistema.
- (9) Si en el projecte només es contempla l'espai de reserva per al magatzem de residus, caldria tenir en compte la previsió del sistema de ventilació.
- (10) **Reglamentació específica sobre instal·lacions tèrmiques:** Reglament d'instal·lacions tèrmiques en els edificis, RITE (RD. 1027/2007), Reglament de combustibles gasosos (RD. 919/2006) i algunes Ordenances municipals.



Projecte Projecte Bàsic i Executiu de la Remodelació del vestíbul d'accés de la Biblioteca Pública de Tarragona
Situació Carrer de Fortuny, 30, 43001 Tarragona
Promotor Generalitat de Catalunya. Departament de Cultura

3. Compliment del CTE
3.4. Salubritat

3.4.4. HS 4 Subministrament d'aigua

Es tracta d'una reforma en la qual no s'amplia el nombre o la capacitat dels aparells receptors existents en la instal·lació. Per tant, l'exigència bàsica no és aplicable.

3.4.5. HS 5 Evacuació d'aigües

Es tracta d'una reforma en la qual no s'amplia el nombre o la capacitat dels aparells receptors existents en la instal·lació. Per tant, l'exigència bàsica no és aplicable.

En Tarragona, a 14 de Novembre de 2025

Ft.: NAM ARQ STUDIO

Firma

3.5. PROTECCIÓ FRONT AL SOROLL



Projecte Projecte Bàsic i Executiu de la Remodelació del vestíbul d'accés de la Biblioteca Pública de Tarragona
Situació Carrer de Fortuny, 30, 43001 Tarragona
Promotor Generalitat de Catalunya. Departament de Cultura

3. Compliment del CTE
3.5. Protecció front al soroll

3.5.1. Aplicació del DB HR.

Es tracta d'una reforma/rehabilitació parcial. Per tant, les exigències bàsiques de protecció enfront del soroll no són d'aplicació.

En Tarragona, a 14 de Novembre de 2025

Ft.: NAM ARQ STUDIO

Firma

3.6. ESTALVI D'ENERGIA



Projecte Projecte Bàsic i Executiu de la Remodelació del vestíbul d'accés de la Biblioteca Pública de Tarragona
Situació Carrer de Fortuny, 30, 43001 Tarragona
Promotor Generalitat de Catalunya. Departament de Cultura

3. Compliment del CTE
3.6. Estalvi d'energia

3.6.1. HE 0 Limitació de consum energètic

3.6.2. HE 1 Limitació de la demanda energètica

Es tracta d'una modificació/reforma/rehabilitació d'un edifici existent que no es renoven més del 25% dels tancaments, l'exigència bàsica no és aplicable.

3.6.3. HE 2 Rendiment de les instal·lacions tèrmiques

Es tracta d'una modificació/reforma/rehabilitació d'un edifici existent en el que no es modifica la instal·lació tèrmica.

3.6.4. HE 3 Eficiència energètica de les instal·lacions d'il·luminació

3.6.5. HE 4 Contribució solar mínima d'aigua calenta sanitària

Es tracta d'un projecte en el qual no existeix demanda d'aigua calenta sanitària, ni climatització de piscina coberta. Per tant, l'exigència bàsica no és aplicable.

3.6.6. HE 5 Contribució fotovoltaica mínima d'energia elèctrica

En Tarragona, a 14 de Novembre de 2025

Ft.: NAM ARQ STUDIO

Firma

4. COMPLIMENT DE ALTRES REGLAMENTS I DISPOSICIONS

4.1. ICT - NORMATIVA DE LES INFRAESTRUCTURES COMUNS DE TELECOMUNICACIONS



Projecte Projecte Bàsic i Executiu de la Remodelació del vestíbul d'accés de la Biblioteca Pública de Tarragona
Situació Carrer de Fortuny, 30, 43001 Tarragona
Promotor Generalitat de Catalunya. Departament de Cultura

4. Compliment de altres reglaments i disposicions
4.1. ICT - Normativa de les infraestructures comuns de telecomunicacions

4.1.1. ICT - Normativa de les infraestructures comuns de telecomunicacions

Justificació del compliment del Reial decret-Llei 1/1998, sobre infraestructures comunes als edificis per a l'accés als serveis de telecomunicació, R.D. 346/2011 i ordre ITC/1644/2011.

En Tarragona, a 14 de Novembre de 2025

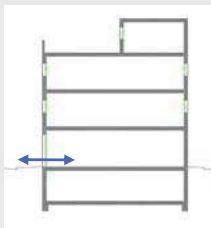
Ft.: NAM ARQ STUDIO

Firma

4.2. SENSE NORMA ASSOCIADA

D. 135/1995 Codi d'accessibilitat

CTE DB SUA: SUA-9 Accessibilitat

ACCESSIBILITAT
EXTERIOR

Comunicació de l'edificació amb:

- via pública
- zones comunes ext, elements annexos.

EDIFICIS D'ÚS NO HABITATGE

Edificis o establiments d'ús públic:

→ Itinerari adaptat o practicable

- * segons ús de l'edifici → taula d'usos públics

☐

Edificis o establiments d'ús privat:

→ Itinerari practicable

- * edificis \geq PB + 2PP
- * edificis amb obligatorietat de col·locació d'ascensor

→ Itinerari adaptat

- * edificis amb habitatges adaptats

☐
☐

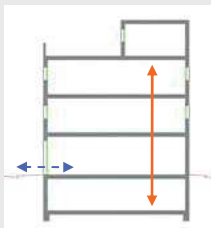
EDIFICIS D'ÚS NO HABITATGE

→ Itinerari accessible per a tots els edificis

(s'exclouen els habitatges unifamiliars aïllats i adossats sense elements comuns)

☒
ACCESSIBILITAT
VERTICAL

Mobilitat entre plantes (necessitat d'ascensor o previsió del mateix)



Comunicació de les entitats amb:

- planta accés (via pública)
- espais, instal·lacions i dependències d'ús comunitari

EDIFICIS D'ÚS NO HABITATGE

Edificis o establiments d'ús públic:

→ Itinerari adaptat o practicable

- * segons ús de l'edifici → taula d'usos públics

☐

Edificis o establiments d'ús privat:

→ Itinerari practicable:

- * edificis \geq PB + 2PP que no disposin d'ascensor
- * edificis amb obligatorietat de col·locació d'ascensor
- * aparcaments > 40 places

☐

EDIFICIS D'ÚS NO HABITATGE

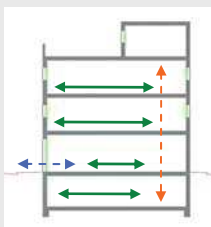
→ Itinerari accessible amb ascensor accessible o rampa accessible, en els següents supòsits:

☒

- * edificis > PB + 2PP
- * edificis / establiments amb Su > 200 m² (exclosa planta accés)
- * plantes amb zones d'ús públic amb Su > 100 m²
- * plantes amb elements accessibles

ACCESSIBILITAT
HORITZONTAL

Mobilitat en una mateixa planta



Comunicació punt d'accés a la planta amb:

- les entitats o espais
- instal·lacions i dependències d'ús comunitari

EDIFICIS D'ÚS NO HABITATGE

Edificis o establiments d'ús públic:

→ Itinerari adaptat o practicable que comuniqui el punt d'accés de la planta amb:

- * elements adaptats → taula d'usos públics

☐

Edificis o establiments d'ús privat:

→ Itinerari practicable que comuniqui el punt d'accés de la planta amb:

- * entitats o espais
- * dependències d'ús comunitari

☐

EDIFICIS D'ÚS NO HABITATGE

→ Itinerari accessible que comuniqui el punt d'accés de la planta amb:

☒

- * zones d'ús públic
- * origen d'evacuació de les zones d'ús privat
- * tots els elements accessibles

Itineraris

ADAPTAT (D.135/1995)

ACCESSIBLE (DB SUA)

PRACTICABLE (D.135/1995)

<div>PARÀMETRES GENERALS</div>	<div><div>- Amplada: ≥ 0,90 m</div><div>- Alçada: ≥ 2,10 m, lliure d'obstacles en tot el seu recorregut</div><div>- Canvis de direcció: l'amplada de pas ha de permetre inscriure un Ø1,20 m</div><div>- Espai lliure de gir a cada planta on es pugui inscriure un cercle de Ø1,50m.</div><div>- Paviment: és no lliscant</div></div>	<div><div>- Amplada: ≥ 1,20 m S'admet estretaments puntuals: A ≥ 1,00m per a longitud ≤0,50m i separat 0,65m de canvis direcció /forats de pas</div><div>- Alçada: ≥ 2,20 m en general (2,10m per a ús restringit)</div><div>- Canvis de direcció: no es contempla (amplada pas 1,20 m)</div><div>- Espai de gir: Ø ≥ 1,50 m (lliure d'obstacles) * al vestíbul d'entrada (o portal), * al fons de passadissos de >10m, * davant ascensors accessibles o espai per a previsió</div><div>- Paviment: grau de lliscament segons ús i ubicació (SUA-1) * no conté elements ni peces soltes (graves i sorres) pelfuts-moquetes: encastats o fixats al terra * sols resistents a la deformació (permeten circulació i arrastrada d'elements pesats, cadires roda, etc,</div><div>- Pendent: ≤ 4% (longitudinal) ≤ 2% (transversal)</div><div>- Senyalització dels itineraris accessibles: mitjançant símbol internacional d'accessibilitat, SIA i fletxes direccionals, si es fa necessari en edificis d'ús privat quan hi hagi varis recorreguts alternatius. sempre en edificis d'ús públic amb bandes de senyalització visuals i tàctil sempre en edificis d'ús públic per a l'itinerari accessible que comunica la via pública amb els punts d'atenció o "crida" accessibles. (característiques segons SUA-9 2.2)</div></div>	<div><div>- Amplada: ≥ 0,90 m</div><div>- Alçada: ≥ 2,10 m, lliure d'obstacles en tot el seu recorregut</div><div>- Canvis de direcció: l'amplada de pas ha de permetre inscriure un cercle de Ø 1,20 m.</div></div>
<div>PORTES garantiran</div>	<div><div>- Amplada: ≥ 0,80 m les portes de 2 o més fulles, una d'elles serà ≥ 0,80 m</div><div>- Alçada: ≥ 2,00 m</div><div>- Espai lliure de gir: a les dues bandes d'una porta es pot inscriure un Ø1,50 m. (sense ser escombrat per l'obertura de la porta). S'exceptua a l'interior de la cabina de l'ascensor</div><div>- Manetes: s'accionen mitjançant mecanismes de pressió o palanca.</div><div>- Portes de vidre: * tindran un sòcol inferior ≥ 0,30m d'alçada, llevat de que el vidre sigui de seguretat. * visualment tindran una franja horitzontal d'amplada ≥ 0,05 m, a 1,50 m d'alçada i amb marcat contrast de color.</div></div>	<div><div>- Amplada: ≥ 0,80 m (mesurada en el marc i aportada per 1 fulla) (en posició de màx. obertura → amplada lliure de pas reduït el gruix de la fulla ≥ 0,78 m)</div><div>- Alçada: ≥ 2,00 m</div><div>- Espai de gir: a les dues bandes d'una porta hi ha un espai horitzontal Ø1,20 m. (sense ser escombrat per l'obertura de la porta)</div><div>- Mecanismes d'obertura i tancament: * altura de col·locació : 0,80m ÷ 1,20m * funcionament a pressió o palanca i maniobrables amb una sola ma, o bé són automàtics * distància del mecanisme d'obertura a cantonada ≥0,30m</div><div>- Portes de vidre: * classificació a impacte, com a mínim, (3 - B/C - 3) * si no disposen d'elements que permetin la seva identificació (portes, marcs) es senyalitzaran segons apartat 1.4 (DB SUA-2)</div></div>	<div><div>- Amplada: ≥ 0,80 m</div><div>- Alçada: ≥ 2,00 m</div><div>- Espai lliure de gir, a les dues bandes d'una porta es pot inscriure un cercle de Ø 1,20 m, sense ser escombrat per l'obertura de la porta . (S'exceptua a l'interior de la cabina de l'ascensor)</div><div>- Manetes: s'accionen mitjançant mecanismes de pressió o palanca.</div></div>
<div>GRAONS</div>	<div><div>- No hi ha d'haver cap escala ni graó aïllat.</div><div>- Accés a l'edifici: S'admet un desnivell ≤ 2 cm que s'arrodonarà o s'aixamfranarà el cantell a un màxim de 45°.</div></div>	<div><div>- No s'admeten graons</div></div>	<div><div>- No inclou cap tram d'escala.</div><div>- A les dues bandes d'un graó hi ha un espai lliure pla amb una fondària mínima de 1,20 m. L'alçada d'aquest graó és ≤ 14 cm.</div><div>- Accés a l'edifici: En els edificis amb obligatorietat d'instal·lació d'ascensor, només s'admet l'existència d'un graó, d'alçada ≤ 12cm, a l'entrada de l'edifici.</div></div>

Itineraris	ADAPTAT (D.135/1995)	ACCESSIBLE (DB SUA)	PRACTICABLE (D.135/1995)
RAMPES	<div><div><div>- Pendants</div><div><div>-longitudinal:</div><div><div>≤ 12% trams < 3m de llargada</div><div>≤ 10% trams entre 3 i 10m de llargada</div><div>≤ 8% trams > 10m de llargada</div></div></div><div>- transversal:</div><div>S'admet ≤ 2% en rampes exteriors</div></div><div><div>- Trams:</div><div><div>- La llargada de cada tram és ≤ 20 m.</div><div>- En la unió de trams de diferent pendent es col·loquen replans intermedis.</div><div>- A l'inici i al final de cada tram de rampa hi ha un replà de 1,50 m de llargada mínima.</div></div></div><div><div>- Replans:</div><div>- Els replans intermedis tindran una llargada mínima de 1,50 m en la direcció de circulació.</div></div><div><div>- Barreres protecció, Passamans i Elements protectors:</div><div><div>- Baranes: a ambdós costats</div><div>- Passamans: situats a una alçada entre 0,90 i 0,95m amb disseny anatòmic (permet adaptar la ma) i amb una secció igual o equivalent a la d'un tub rodó de Ø entre 3 i 5 cm, separat ≥ 4 cm dels paraments verticals.</div><div>- Element de protecció lateral: es disposa longitudinalment amb una alçària ≥ 10 cm per sobre del terra (evitar la sortida accidental de rodes i bastons)</div></div></div></div> <div><div><div>- Pendants</div><div><div>- longitudinal:</div><div><div>≤ 10% trams < 3m de llargada</div><div>≤ 8% trams < 6m de llargada</div><div>4< p ≤ 6% trams < 9m de llargada</div></div></div><div>- transversal:</div><div>≤ 2%</div></div><div><div>- Trams:</div><div><div>- llargada màxima tram ≤ 9 m.</div><div>- amplada ≥ 1,20m</div><div>- rectes o amb radi de curvatura ≥ 30m</div><div>- a l'inici i al final de cada tram hi ha una superfície horitzontal ≥ 1,20m de long. en la direcció de la rampa</div></div></div><div><div>- Replans:</div><div><div>- entre trams d'una mateixa direcció: amplada ≥ la de la rampa longitud ≥ 1,50 m (mesurada a l'eix)</div><div>- entre trams amb canvi de direcció: l'amplada de la rampa no es reduirà</div><div>- els passadissos d'amplada < 1,20m i les portes es situen a > 1,50m de l'arrencada d'un tram</div></div></div><div><div>- Barreres de protecció, Passamans i Elements protectors:</div><div><div>- Barrera protecció: desnivell > 0,55m</div><div>- Passamans: per a rampes amb: p ≥ 6% i desnivell > 18,5cm.</div><div>* continus i als dos costats a una altura entre 0,90m - 1,10m, i</div><div>* un altre a una altura entre 0,65 - 0,75m</div><div>* trams de rampa de l > 3m → prolongació horitzontal dels passamans > 0,30m en els extrems</div><div>* seran continus, fermes i es podran agafar fàcilment, separats del parament ≥ 0,04m i el sistema de subjecció no interfereix el pas continu de la ma</div><div>- Elements de protecció lateral: per als costats oberts de les rampes amb p ≥ 6% i desnivell > 18,5cm i amb una alçària ≥ 10 cm</div></div></div></div> <div><div><div>- Pendants</div><div><div>- longitudinal:</div><div>≤ 12% per a trams ≤ 10 m de llargada</div></div><div>- transversal:</div><div>s'admet ≤ 2% en rampes exteriors</div></div><div><div>- Trams:</div><div>- En els dos extrems d'una rampa hi ha un espai lliure amb una fondària de 1,20 m.</div></div><div><div>- Replans:</div><div>(als dos extrems d'una rampa hi ha un espai lliure amb una fondària de 1,20 m)</div></div><div><div>- Barreres protecció, Passamans i Elements protectors:</div><div><div>- Passamà: com a mínim a un costat</div><div>- El passamà està situat a una alçada entre 0,90 i 0,95 m.</div></div></div></div>		

Itineraris

ADAPTAT (D.135/1995) ☐

ACCESSIBLE (DB SUA) ☒

PRACTICABLE (D.135/1995)

ASCENSOR	- Dimensions cabina	- sentit d'accés ≥ 1,40 m - sentit perpendicular ≥ 1,10 m	<input type="checkbox"/>
	- Portes	- de la cabina: són automàtiques - del recinte: són automàtiques - amplada: ≥ 0,80 m. - davant de les portes es pot inscriure un Ø1,50 m.	
	- Botoneres:	- Alçada de col·locació: entre 1,00 i 1,40 m respecte al terra. - Han de tenir la numeració en Braille o en relleu.	
	- Passamans:	- La cabina en disposa a una alçada entre 0,90 i 0,95 m. - Han de tenir un disseny anatòmic (permet adaptar la ma) amb una secció igual o equivalent a la d'un tub rodó de diàmetre entre 3 i 5 cm, separat, com a mínim, 4 cm dels paraments verticals.	
	- Senyalització:	- Indicació del nombre de cada planta amb número en alt relleu (dimensió ≥10 x 10 cm) i col·locat a una alçada d'1,40m des del terra (al costat de la porta de l'ascensor)	

- Dimensions cabina:	- Su ≤ 1000m² (exclosa planta accés) *1 porta o 2 enfrontades → 1,00 x 1,25m *2 portes en angle → 1,40 x 1,40m - Su > 1000m² (exclosa planta accés) *1 porta o 2 enfrontades → 1,10 x 1,40m *2 portes en angle → 1,40 x 1,40m	<input checked="" type="checkbox"/>
- Paràmetres generals:	Compleix la norma UNE EN 81-70:2004 "Accesibilidad a los ascensores de personas, incluyendo personas con discapacidad".	<input checked="" type="checkbox"/>
- Botoneres:	- Segons norma UNE EN 81-70:2004 "Accesibilidad a los ascensores de personas, incluyendo personas con discapacidad".	<input checked="" type="checkbox"/>
- Passamans:	- Segons norma UNE EN 81-70:2004 "Accesibilidad a los ascensores de personas, incluyendo personas con discapacidad".	<input checked="" type="checkbox"/>
- Senyalització:	- mitjançant símbol internacional d'accessibilitat, SIA - indicació del nombre de la planta en Braille i aràbic en alt relleu col·locat a una alçada entre 0,80m i 1,20m (brancal dret en el sentit de sortida de la cabina)	<input checked="" type="checkbox"/>

- Dimensions cabina:	- sentit d'accés ≥ 1,20 m - sentit perpendicular ≥ 0,90 m - superfície ≥ 1,20 m2	
- Portes:	- de la cabina: són automàtiques - del recinte: podes ser automàtiques o manuals - amplada: ≥ 0,80 m. - davant de les portes es pot inscriure un Ø1,20 m sense ser escombrat per l'obertura de la porta	
- Botoneres:	- Alçada de col·locació: entre 1,00 i 1,40 m respecte al terra	

Escala. Configuració

D'ÚS PÚBLIC (Adaptades) (D. 135/1995) ☐D'ÚS PÚBLIC (DB SUA-1) ☒

ESCALES		
- Amplada	≥ 1,00 m	
- Altura de pas	≥ 2,10 m	
- Graons:	<ul style="list-style-type: none"> - frontal $F \leq 0,16\text{m}$ <input type="checkbox"/> - estesa, $E \geq 0,30\text{m}$ (si la projecció en planta no és recta, l'estesa, $E \geq 0,30\text{m}$ a $0,40\text{m}$ de la part interior) - l'estesa no presenta discontinuïtats quan s'uneix amb l'alçària (no tenen ressalls) 	
- Trams:	- nombre de graons seguits ≤ 12.	
- Replans:	- Els replans intermedis tindran una llargada ≥ 1,20 m. <input type="checkbox"/>	
- Barreres de protecció, Passamans i Elements protectors:	<ul style="list-style-type: none"> - Passamans: a ambdós costats a una altura entre 0,90 i 0,95m <input type="checkbox"/> * disseny anatòmic (permet adaptar la ma) i amb una secció igual o equivalent a la d'un tub rodó de Ø entre 3 i 5 cm, separat ≥ 4 cm dels paraments verticals. 	
- Amplada	- en funció de l'ús i del nombre de persones, taula 4.1 SUA-1 - ≥ 1,00m si comunica amb una zona accessible <input checked="" type="checkbox"/>	
- Altura de pas	≥ 2,20 m <input checked="" type="checkbox"/>	
- Graons:	<ul style="list-style-type: none"> - frontal $0,13 \leq F \leq 0,175\text{m}$ <input checked="" type="checkbox"/> - estesa, $E \geq 0,28\text{m}$ - $0,54\text{m} \leq 2F + E \leq 0,70\text{m}$ (al llarg de tota l'escala) - la mesura de l'estesa no inclou la projecció vertical de l'estesa del graó superior - els graons no tenen ressalls (bocel) - graons amb frontal, vertical o formant un angle ≤ 15° amb la vertical, (per a edificis sense itinerari accessible alternatiu) 	
- Trams:	<ul style="list-style-type: none"> - salvarà una altura ≤ 2,25m <input checked="" type="checkbox"/> - podran ser rectes, corbats o mixtes (veure apartat 4.2.2 SUA-1, els usos pels quals només són rectes) - entre dues plantes consecutives d'una mateixa escala tots els graons tindran el mateix frontal - entre dos trams consecutius de plantes diferents el frontal podrà variar com a màxim ±10mm - tots els graons dels trams rectes tindran la mateixa estesa 	
- Replans:	<ul style="list-style-type: none"> - entre trams d'una mateixa direcció: amplada ≥ la de l'escala longitud ≥ 1,00 m (mesurada a l'eix) <input checked="" type="checkbox"/> - entre trams amb canvi de direcció: l'amplada de l'escala no es reduirà - els passadissos d'amplada < 1,20m i les portes es situen a ≥ 0,40m de l'arrencada d'un tram - replans de planta: <ul style="list-style-type: none"> * senyalització visual i tàtil amb franja de paviment en l'arrencada dels trams. (0,80m de longitud en el sentit de la marxa; amplada la de l'itinerari i gravat direccional perpendicular a l'eix de l'escala) * portes i passadissos d'amplada < 1,20m, es situen a 0,40m del primer graó d'un tram. 	
- Barreres de protecció, Passamans i Elements protectors:	<ul style="list-style-type: none"> - col·locació 1 costat escales amb desnivell > 0,55m i amplada ≤ 1,20m <input checked="" type="checkbox"/> - col·locació 2 costat escales amb desnivell > 0,55m i amplada > 1,20m - passamà intermedi: trams amplada > 4m - altura de col·locació → 0,90m ÷ 1,10m - seran fermes i es podran agafar fàcilment, separats del parament ≥ 0,04m i el sistema de subjecció no interferirà el pas continu de la ma. 	



Projecte Projecte Bàsic i Executiu de la Remodelació del vestíbul d'accés de la Biblioteca Pública de Tarragona
Situació Carrer de Fortuny, 30, 43001 Tarragona
Promotor Generalitat de Catalunya. Departament de Cultura

4. Compliment de altres reglaments i disposicions

4.2. Sense norma associada

En Tarragona, a 14 de Novembre de 2025

Ft.: NAM ARQ STUDIO

Firma

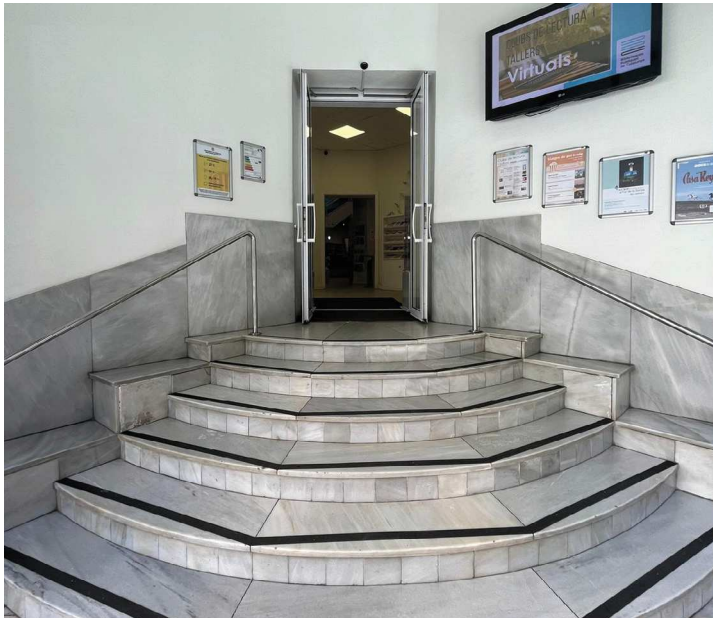
ANNEXOS A LA MEMÒRIA

REPORTATGE FOTOGRÀFIC

REPORTATGE FOTOGRÀFIC

REMODELACIÓ DEL VESTÍBUL D'ACCÉS DE LA BIBLIOTECA PÚBLICA DE TARRAGONA

Carrer Fortuny 30
Tarragona







ESTAT ACTUAL

VESTÍBUL



ESTAT ACTUAL



VESTÍBUL







ESTAT ACTUAL



ZONA DE LLIBRES









Projecte Projecte Bàsic i Executiu de la Remodelació del vestíbul d'accés de la Biblioteca Pública de Tarragona
Situació Carrer de Fortuny, 30, 43001 Tarragona
Promotor Generalitat de Catalunya. Departament de Cultura

Annexos a la Memòria
Reportatge fotogràfic

En Tarragona, a 14 de Novembre de 2025

Ft.: NAM ARQ STUDIO

Firma

REFERENCIA CADASTRAL

CONSULTA DESCRIPTIVA Y GRÁFICA DE DATOS CATASTRALES DE BIEN INMUEBLE

Referencia catastral: 3230309CF5533A0001GA

DATOS DESCRIPTIVOS DEL INMUEBLE

Localización:
CL FORTUNY 30
43001 TARRAGONA [TARRAGONA]

Clase: URBANO
Uso principal: Cultural
Superficie construida: 2.262 m2
Año construcción: 1955

CONSTRUCCIÓN

Destino	Escalera/Planta/Puerta	Superficie m²
CULTURAL	/SM/	520
CULTURAL	/00/	899
CULTURAL	/01/	639
CULTURAL	/02/	204

PARCELA

Superficie gráfica: 907 m2
Participación del inmueble: 100,00 %
Tipo: Parcela construida sin división horizontal



Este documento no es una certificación catastral, pero sus datos pueden ser verificados a través del "Acceso a datos catastrales no protegidos de la SEC"